

ภาคผนวกที่ 16

รายงานสรุปการสำรวจเศรษฐกิจและสังคม
โครงการ Arlo Lasalle

รายงานสรุปการสำรวจสภาพเศรษฐกิจและสังคม ประจำปี 2566

โครงการ Arlo Lasalle 17 (อาโล่ ลาซาล 17)
ถนนซอยลาซาล 17 ถนนซอยสุขุมวิท 105
(ถนนลาซาล) แขวงบางนาใต้ เขตบางนา กรุงเทพมหานคร

บริษัท เรียล ลาซาล 17 จำกัด
1768 ถนน เพชรบุรีตัดใหม่ แขวงบางกะปิ
เขตห้วยขวาง กรุงเทพมหานคร 10310

จัดทำโดย

บริษัท ซี.อี.เอ็ม เทคโนโลยี (ไทยแลนด์) จำกัด
เลขที่ 31/8 หมู่ 13 ตำบลไร่ขิง อำเภอสามพราน
จังหวัดนครปฐม 73210

รายงานสรุปการสำรวจสภาพเศรษฐกิจและสังคม ประจำปี 2566

โครงการ Arlo Lasalle 17 (อาโล่ ลาซาล 17)

1. บทนำ

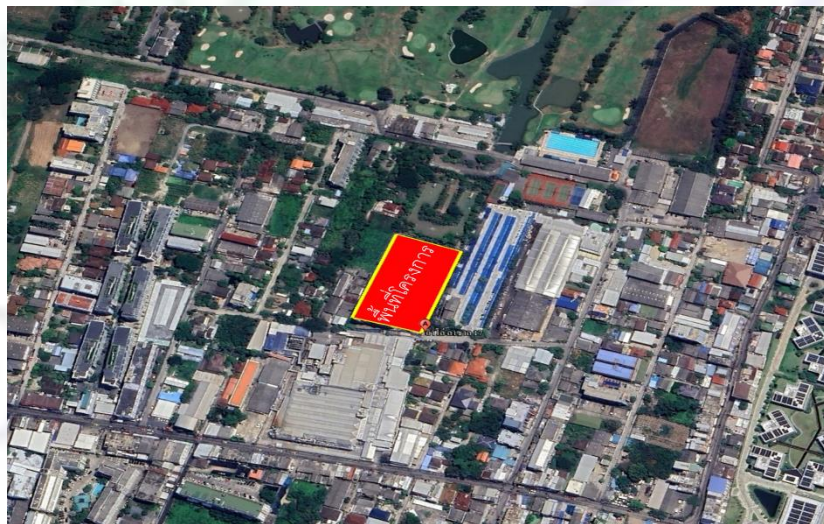
บริษัท เรียล ลาซาล 17 จำกัด ได้มอบหมายให้ บริษัท ซี.อี.เอ็ม เทคโนโลยี (ไทยแลนด์) จำกัด เป็นผู้ดำเนินการสำรวจสภาพเศรษฐกิจและสังคม โครงการ Arlo Lasalle 17 (อาโล่ ลาซาล 17) พื้นที่โครงการ ตั้งอยู่ที่ถนนซอยลาซาล 17 ถนนซอยสุขุมวิท 105 (ถนนลาซาล) แขวงบางนาใต้ เขตบางนา กรุงเทพมหานคร มีรายละเอียดการดำเนินการ ดังนี้

2. วัตถุประสงค์การตรวจวัด

เพื่อทำการสำรวจสภาพเศรษฐกิจและสังคม จากนั้นนำข้อมูลที่ได้มาปรับปรุงแก้ไขในระหว่างการก่อสร้างโครงการ

3. ขอบเขตการตรวจวัด

ดำเนินการสำรวจสภาพเศรษฐกิจและสังคม โครงการ Arlo Lasalle 17 (อาโล่ ลาซาล 17) พื้นที่โครงการ ตั้งอยู่ที่ ถนนซอยลาซาล 17 ถนนซอยสุขุมวิท 105 (ถนนลาซาล) แขวงบางนาใต้ เขตบางนา กรุงเทพมหานคร (รูปที่ 1) โดยมีรายละเอียดการสำรวจ ดังนี้



รูปที่ 1 แสดงตำแหน่งพื้นที่ตั้ง โครงการ Arlo Lasalle 17 (อาโล่ ลาซาล 17)

พิกัด: 13°39'44.25"N 100°36'35.25"E

3.1 พื้นที่ติดโครงการ

ดำเนินการสำรวจสภาพเศรษฐกิจและสังคม บริเวณพื้นที่ติดโครงการ Arlo Lasalle 17 (อาโด้ ลาซาล 17) จำนวน 3 ตัวอย่าง (รูปที่ 2)



รูปที่ 2 ผังแสดงพื้นที่ติดโครงการ

3.2 อาคาร/บ้านที่อยู่ถัดจากพื้นที่โครงการ ในระยะ 100 เมตร จากขอบเขตพื้นที่โครงการ

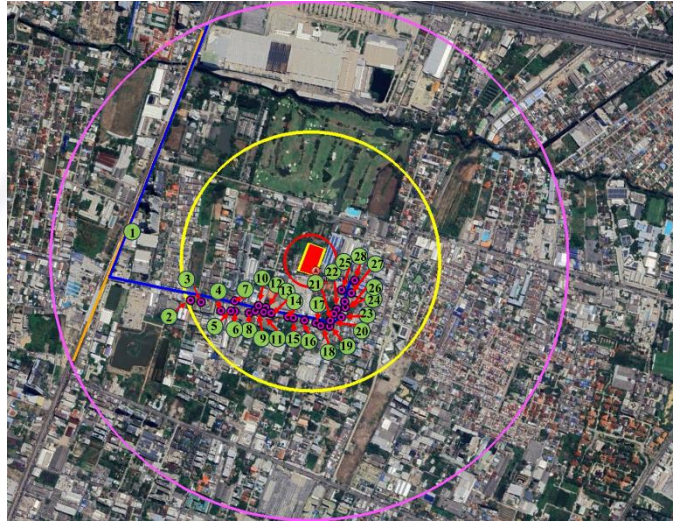
ดำเนินการสำรวจสภาพเศรษฐกิจและสังคม บริเวณอาคาร/บ้านที่อยู่ถัดจากพื้นที่โครงการ ในระยะ 100 เมตร จากขอบเขตพื้นที่โครงการ Arlo Lasalle 17 (อาโด้ ลาซาล 17) จำนวน 46 ตัวอย่าง (รูปที่ 3)



รูปที่ 3 ผังแสดงอาคาร/บ้านที่อยู่ถัดจากพื้นที่โครงการ ในระยะ 100 เมตร จากขอบเขตพื้นที่โครงการ

3.3 อาคาร/บ้านตามแนวเส้นทางขนส่ง ในระยะ 1,000 เมตร จากขอบเขตพื้นที่โครงการ

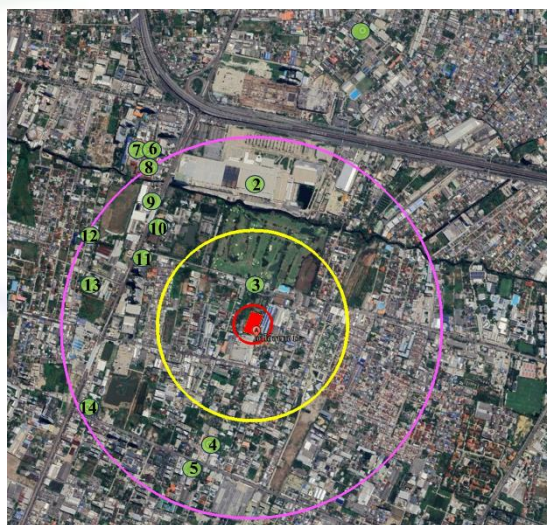
ดำเนินการสำรวจสภาพเศรษฐกิจและสังคม บริเวณอาคาร/บ้านตามแนวเส้นทางขนส่ง ในระยะ 1,000 เมตร จากขอบเขตพื้นที่โครงการ Arlo Lasalle 17 (อาโล่ ลาซาล 17) จำนวน 28 ตัวอย่าง (รูปที่ 3)



รูปที่ 3 แสดงอาคาร/บ้านตามแนวเส้นทางขนส่ง ในระยะ 1,000 เมตร จากขอบเขตพื้นที่โครงการ

3.4 พื้นที่อ่อนไหวและหน่วยงานราชการ ในระยะ 1,000 เมตร จากขอบเขตพื้นที่โครงการ

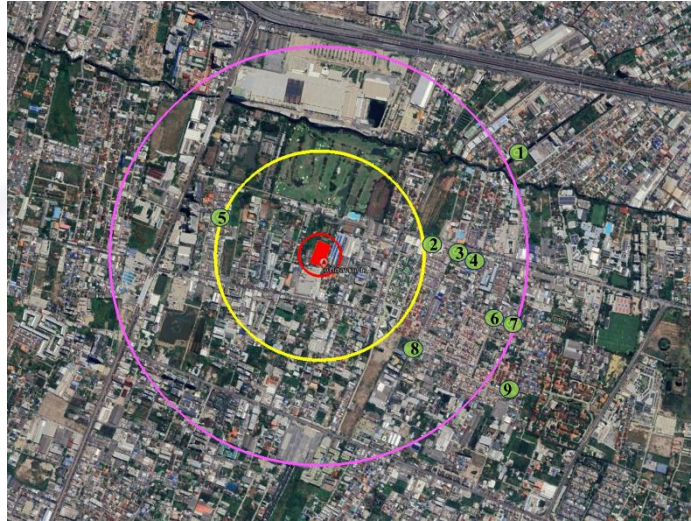
ดำเนินการสำรวจสภาพเศรษฐกิจและสังคม บริเวณพื้นที่อ่อนไหวและหน่วยงานราชการ ในระยะ 1,000 เมตร จากขอบเขตพื้นที่โครงการ Arlo Lasalle 17 (อาโล่ ลาซาล 17) จำนวน 14 ตัวอย่าง (รูปที่ 4)



รูปที่ 4 แสดงพื้นที่อ่อนไหวและหน่วยงานราชการ ในระยะ 1,000 เมตร จากขอบเขตพื้นที่โครงการ

3.5 ชุมชนและหมู่บ้านในพื้นที่ศึกษา

ดำเนินการสำรวจสภาพเศรษฐกิจและสังคม บริเวณชุมชนและหมู่บ้านในพื้นที่ศึกษา โครงการ Arlo Lasalle 17 (อาโล่ ลาซาล 17) จำนวน 9 ตัวอย่าง (รูปที่ 5)



รูปที่ 5 แสดงพื้นที่ชุมชนและหมู่บ้านในพื้นที่ศึกษา

4. รายละเอียดการสำรวจสภาพเศรษฐกิจและสังคม

4.1 กำหนดจำนวนแบบสอบถามที่เหมาะสม

4.1.1 กรณีรายงานการวิเคราะห์ผลกระทบสิ่งแวดล้อม (EIA) มีการกำหนดจำนวนตัวอย่างครัวเรือนที่จะสำรวจความคิดเห็น

4.1.1.1 กรณีที่กำหนดจำนวนตัวอย่างครัวเรือนไม่มาก (≤ 200 ครัวเรือน) สามารถจัดทำแบบสอบถามตามจำนวนที่รายงานการวิเคราะห์ผลกระทบสิ่งแวดล้อม (EIA) กำหนดไว้ได้

4.1.1.2 กรณีที่กำหนดจำนวนตัวอย่างครัวเรือนมาก (> 200 ครัวเรือน) จะอ้างอิงตามหลักการของสังคมศาสตร์ โดยใช้สูตรคำนวณของ Taro Yamane (Yamane, Taro. Statistics: An Introductory Analysis, 3rd ed. Tokyo: Harper International Edition, 1973) ที่ระดับความเชื่อมั่น 95% เนื่องจากเป็นสูตรที่ใช้คำนวณขนาดตัวอย่างในกรณีที่ทราบจำนวนประชากรแน่นอน ดังสมการต่อไปนี้

$$n = \frac{N}{1 + Ne^2}$$

เมื่อ n คือ ขนาดตัวอย่างที่เหมาะสมต่อการสำรวจความคิดเห็นภายในพื้นที่ศึกษา

N คือ จำนวนครัวเรือนทั้งหมดในพื้นที่ศึกษา

e คือ ความคลาดเคลื่อนที่ยอมรับได้ กำหนดให้ $e=0.05$

4.1.2 กรณีรายงานการวิเคราะห์ผลกระทบสิ่งแวดล้อม (EIA) ไม่มีการกำหนดจำนวนตัวอย่างครัวเรือนที่จะสำรวจความคิดเห็น จะอ้างอิงตามหลักการของสังคมศาสตร์ โดยใช้สูตรคำนวณของ Taro Yamane ตามข้อ 4.1.1.2

4.2 การสำรวจสภาพเศรษฐกิจและสังคม

ในการสำรวจสภาพเศรษฐกิจและสังคมจะใช้แบบสอบถามเป็นเครื่องมือในการเก็บตัวอย่าง โดยแบบสอบถามจะแบ่งเป็น 5 กลุ่ม ได้แก่

- กลุ่มที่ 1 พื้นที่ติดโครงการ
- กลุ่มที่ 2 อาคาร/บ้านที่อยู่ติดจากพื้นที่โครงการ ในระยะ 100 เมตร จากขอบเขตพื้นที่โครงการ
- กลุ่มที่ 3 อาคาร/บ้านตามแนวเส้นทางขนส่ง ในระยะ 1,000 เมตร จากขอบเขตพื้นที่โครงการ
- กลุ่มที่ 4 พื้นที่อ่อนไหวและหน่วยงานราชการ ในระยะ 1,000 เมตร จากขอบเขตพื้นที่โครงการ
- กลุ่มที่ 5 ผู้นำชุมชนและหมู่บ้านในพื้นที่ศึกษา

4.2 การสำรวจสภาพเศรษฐกิจและสังคม(ต่อ)

จากการสำรวจสภาพเศรษฐกิจและสังคม โครงการ Arlo Lasalle 17 (อาโล่ ลาซาล 17) ประจำปี 2566 จำนวน 5 กลุ่ม โดยกลุ่มที่ 1 พื้นที่ติดโครงการ จำนวน 3 ตัวอย่าง มีการตอบแบบสอบถาม 2 ฉบับ กลุ่มที่ 2 อาคาร/บ้านที่อยู่ถัดจากพื้นที่โครงการในระยะ 100 เมตร จากขอบเขตพื้นที่โครงการ จำนวน 46 ตัวอย่าง มีการตอบแบบสอบถาม 14 ฉบับ กลุ่มที่ 3 อาคาร/บ้านตามแนวเส้นทางขนส่ง ในระยะ 1,000 เมตร จากขอบเขตพื้นที่โครงการ จำนวน 28 ตัวอย่าง มีการตอบแบบสอบถาม 28 ฉบับ กลุ่มที่ 4 พื้นที่อ่อนไหวและหน่วยงานราชการ ในระยะ 1,000 เมตร จากขอบเขตพื้นที่โครงการ จำนวน 14 ตัวอย่าง มีการตอบแบบสอบถาม 3 ฉบับ และกลุ่มที่ 5 ผู้นำชุมชนและหมู่บ้านในพื้นที่ศึกษา จำนวน 9 ตัวอย่าง มีการตอบแบบสอบถาม 6 ฉบับ ผลการสำรวจสภาพเศรษฐกิจและสังคมไม่สามารถเก็บตัวอย่างได้ตามจำนวนที่กำหนดไว้ เนื่องจากมีครัวเรือนที่ไม่พบผู้พักอาศัย ครัวเรือน/สถานประกอบการบางส่วนไม่ประสงค์แสดงความคิดเห็น จึงไม่มีการตอบแบบสอบถาม

5. ผลการสำรวจสภาพเศรษฐกิจและสังคม

5.1 ผลการสำรวจสภาพเศรษฐกิจและสังคม ด้านข้อมูลทั่วไปของผู้ให้สัมภาษณ์

ผลการสำรวจสภาพเศรษฐกิจและสังคมบริเวณ โครงการ Arlo Lasalle 17 (อาโล่ ลาซาล 17) ด้านข้อมูลทั่วไปของผู้ให้สัมภาษณ์ แสดงดังตารางที่ 1 และภาคผนวก (ตารางที่ ผ-1)

ตารางที่ 1 ผลการสำรวจสภาพเศรษฐกิจและสังคม ด้านข้อมูลทั่วไปของผู้ให้สัมภาษณ์

| รายละเอียด | จำนวน | ร้อยละ |
|--------------------------|-------|--------|
| 1. เพศ | | |
| - ชาย | 16 | 30.19 |
| - หญิง | 35 | 66.04 |
| - ไม่ระบุ | 2 | 3.77 |
| รวม | 53 | 100 |
| 2. อายุ | | |
| - 20-30 ปี | 1 | 1.89 |
| - 31-40 ปี | 33 | 62.26 |
| - 41-50 ปี | 11 | 20.75 |
| - 51-60 ปี | 4 | 7.55 |
| - มากกว่า 60 ปี | - | - |
| - ไม่ระบุ | 4 | 7.55 |
| รวม | 53 | 100 |
| 3. สถานภาพการสมรส | | |
| - โสด | 4 | 7.55 |
| - สมรส | 5 | 9.43 |
| - แยกกันอยู่ | 2 | 3.77 |
| - ไม่ระบุ | 42 | 79.25 |
| รวม | 53 | 100 |

ตารางที่ 1 ผลการสำรวจสภาพเศรษฐกิจและสังคม ด้านข้อมูลทั่วไปของผู้ให้สัมภาษณ์ (ต่อ)

| รายละเอียด | จำนวน | ร้อยละ |
|-------------------------|-------|--------|
| 4. ระดับการศึกษา | | |
| - ประถมศึกษา | 5 | 9.43 |
| - มัธยมศึกษาตอนต้น | 9 | 16.98 |
| - มัธยมศึกษาตอนปลาย | 1 | 1.89 |
| - อาชีวศึกษา/อนุปริญญา | - | - |
| - ปริญญาตรี | 3 | 5.66 |
| - สูงกว่าปริญญาตรี | 1 | 1.89 |
| - ไม่ได้ศึกษา | - | - |
| - ไม่ระบุ | 34 | 64.15 |
| รวม | 53 | 100 |
| 5. ศาสนา | | |
| - พุทธ | 49 | 92.45 |
| - อิสลาม | - | - |
| - คริสต์ | - | - |
| - ไม่ระบุ | 4 | 7.55 |
| - อื่นๆ ระบุ | | |
| รวม | 53 | 100 |

5.2 ผลการสำรวจสภาพเศรษฐกิจและสังคม ด้านความคิดเห็นต่อความเป็นอยู่ของชุมชนหรือหมู่บ้าน

ผลการสำรวจสภาพเศรษฐกิจและสังคมบริเวณโครงการ Arlo Lasalle 17 (อาโล่ ลาซาล 17) ด้านความคิดเห็นต่อความเป็นอยู่ของชุมชนหรือหมู่บ้าน แสดงดังตารางที่ 2 และภาคผนวก (ตารางที่ ผ-2)

ตารางที่ 2 ผลการสำรวจสภาพเศรษฐกิจและสังคม ด้านความคิดเห็นต่อความเป็นอยู่ของชุมชนหรือหมู่บ้าน

| รายละเอียด | จำนวน | ร้อยละ |
|--|-----------|------------|
| 1. ปัจจุบันในชุมชนที่ท่านอาศัยอยู่มีปัญหาสังคมต่อไปนี้หรือไม่ (ตอบได้มากกว่า 1 ข้อ) | | |
| - ปัญหาการลักขโมย | | |
| - มี | 1 | 1.89 |
| - ไม่มี | 50 | 94.34 |
| - ไม่ระบุ | 2 | 3.77 |
| รวม | 53 | 100 |
| - ปัญหาอาชญากรรม | | |
| - มี | - | - |
| - ไม่มี | 50 | 94.34 |
| - ไม่ระบุ | 3 | 5.66 |
| รวม | 53 | 100 |
| - ปัญหายาเสพติด | | |
| - มี | 2 | 3.77 |
| - ไม่มี | 48 | 90.57 |
| - ไม่ระบุ | 3 | 5.66 |
| รวม | 53 | 100 |
| - ปัญหาการจราจรติดขัด | | |
| - มี | 14 | 26.42 |
| - ไม่มี | 38 | 71.70 |
| - ไม่ระบุ | 1 | 1.89 |
| รวม | 53 | 100 |
| - ปัญหาความยากจน | | |
| - มี | 6 | 11.32 |
| - ไม่มี | 43 | 81.13 |
| - ไม่ระบุ | 4 | 7.55 |
| รวม | 53 | 100 |

ตารางที่ 2 ผลการสำรวจสภาพเศรษฐกิจและสังคม ด้านความคิดเห็นต่อความเป็นอยู่ของชุมชนหรือหมู่บ้าน (ต่อ)

| รายละเอียด | จำนวน | ร้อยละ |
|--|-----------|------------|
| 1. ปัจจุบันในชุมชนที่ท่านอาศัยอยู่มีปัญหาสังคมต่อไปนี้หรือไม่ (ตอบได้มากกว่า 1 ข้อ) (ต่อ) | | |
| - ปัญหาการว่างงาน | | |
| - มี | 6 | 11.32 |
| - ไม่มี | 44 | 83.02 |
| - ไม่ระบุ | 3 | 5.66 |
| รวม | 53 | 100 |
| - ปัญหาการทะเลาะวิวาท | | |
| - มี | 4 | 7.55 |
| - ไม่มี | 47 | 88.68 |
| - ไม่ระบุ | 2 | 3.77 |
| รวม | 53 | 100 |
| 2. ปัจจุบันท่านเลือกเดินทางไปทำงาน / ทำภารกิจประจำวันด้วยวิธีใด (บ่อยมากที่สุด) | | |
| - รถยนต์ส่วนตัว | 19 | 35.85 |
| - รถจักรยานยนต์ | 27 | 50.94 |
| - รถโดยสารประจำทาง | - | - |
| - อื่น ๆ ระบุ | - | - |
| - ไม่ระบุ | 7 | 13.21 |
| รวม | 53 | 100 |
| 3. ท่านมีความคิดเห็นต่อสาธารณูปโภคพื้นฐานต่อไปนี้ในชุมชนที่ท่านอยู่อาศัยอย่างไร | | |
| - ไฟฟ้า | | |
| - ฟังพอใจ | 39 | 73.58 |
| - ต้องปรับปรุง | | |
| ไฟฟ้าไม่เพียงพอ | 1 | 1.89 |
| - ไม่ระบุ | 13 | 24.53 |
| รวม | 53 | 100 |
| - น้ำประปา | | |
| - ฟังพอใจ | 40 | 75.47 |
| - ต้องปรับปรุง | - | - |
| - ไม่ระบุ | 13 | 24.53 |
| รวม | 53 | 100 |

ตารางที่ 2 ผลการสำรวจสภาพเศรษฐกิจและสังคม ด้านความคิดเห็นต่อความเป็นอยู่ของชุมชนหรือหมู่บ้าน (ต่อ)

| รายละเอียด | จำนวน | ร้อยละ |
|--|-------|--------|
| 3. ท่านมีความคิดเห็นต่อสาธารณูปโภคพื้นฐานต่อไปนี้ในชุมชนที่ท่านอยู่อาศัยอย่างไร (ต่อ) | | |
| - ระบบกำจัดขยะมูลฝอย | | |
| - พึงพอใจ | 39 | 73.58 |
| - ต้องปรับปรุง | - | - |
| -ไม่ระบุ | 14 | 26.42 |
| รวม | 53 | 100 |
| - โรงเรียน, สถานศึกษา | | |
| - พึงพอใจ | 40 | 75.47 |
| - ต้องปรับปรุง | - | - |
| -ไม่ระบุ | 13 | 24.53 |
| รวม | 53 | 100 |
| - โรงพยาบาล | | |
| - พึงพอใจ | 40 | 75.47 |
| - ต้องปรับปรุง | - | - |
| -ไม่ระบุ | 13 | 24.53 |
| รวม | 53 | 100 |
| - อื่น ๆ ระบุ | - | - |
| รวม | - | - |

5.3 ผลการสำรวจสภาพเศรษฐกิจและสังคม ด้านผลกระทบสิ่งแวดล้อมที่ได้รับในปัจจุบัน

ผลการสำรวจสภาพเศรษฐกิจและสังคมบริเวณ โครงการ Arlo Lasalle 17 (อาโล่ ลาซาล 17) ด้านผลกระทบสิ่งแวดล้อมที่ได้รับในปัจจุบัน แสดงดังตารางที่ 3 และภาคผนวก (ตารางที่ ผ-3 ถึงตารางที่ ผ-7)

ตารางที่ 3 ผลการสำรวจสภาพเศรษฐกิจและสังคม ด้านผลกระทบสิ่งแวดล้อมที่ได้รับในปัจจุบัน

| ผลกระทบ | ไม่ได้รับ | | ได้รับ | | ระดับน้อย | | ระดับปานกลาง | | ระดับมาก | | ค่าเฉลี่ย | ค่าเบี่ยงเบนมาตรฐาน | ระดับผลกระทบ |
|---|-----------|--------|--------|--------|-----------|--------|--------------|--------|----------|--------|-----------|---------------------|--------------|
| | จำนวน | ร้อยละ | จำนวน | ร้อยละ | จำนวน | ร้อยละ | จำนวน | ร้อยละ | จำนวน | ร้อยละ | | | |
| 1. ผลกระทบด้านสิ่งแวดล้อม | | | | | | | | | | | | | |
| 1. ฝุ่นละอองจากการก่อสร้างและขนส่งวัสดุอุปกรณ์ | 1 | 1.89 | 52 | 98.11 | 37 | 69.81 | 9 | 16.98 | 6 | 11.32 | 1.40 | 0.69 | น้อย |
| 2. เสียงดังจากการก่อสร้างและคมนาคมขนส่ง | 2 | 3.77 | 51 | 96.23 | 37 | 69.81 | 9 | 16.98 | 5 | 9.43 | 1.37 | 0.66 | น้อย |
| 3. กลิ่นเหม็นจากการขชะ น้ำเสีย และไอเสียจากเครื่องจักร | 11 | 20.75 | 42 | 79.25 | 28 | 52.83 | 10 | 18.87 | 4 | 7.55 | 1.43 | 0.67 | น้อย |
| 4. ขยะมูลฝอยจากการก่อสร้างและคนงานก่อสร้าง | 24 | 45.28 | 29 | 54.72 | 19 | 35.85 | 7 | 13.21 | 3 | 5.66 | 1.45 | 0.69 | น้อย |
| 5. น้ำเสียจากกิจกรรมการก่อสร้างและบ้านพักคนงาน | 24 | 45.28 | 29 | 54.72 | 19 | 35.85 | 6 | 11.32 | 4 | 7.55 | 1.48 | 0.74 | น้อย |
| 6. ความสั่นสะเทือนจากงานเสาเข็มก่อสร้างฐานราก | 23 | 43.40 | 30 | 56.60 | 20 | 37.74 | 5 | 9.43 | 5 | 9.43 | 1.50 | 0.78 | น้อย |
| 7. ท่อระบายน้ำอุดตันจากเศษดินในการปรับพื้นที่ และเศษวัสดุก่อสร้าง | 27 | 50.94 | 26 | 49.06 | 16 | 30.19 | 7 | 13.21 | 3 | 5.66 | 1.50 | 0.71 | น้อย |
| 8. น้ำท่วมเนื่องจากการปรับพื้นที่โครงการ | 31 | 58.49 | 22 | 41.51 | 15 | 28.30 | 6 | 11.32 | 1 | 1.89 | 1.36 | 0.58 | น้อย |
| 9. การจราจรติดขัดจากรถบรรทุกเข้า-ออกโครงการ | 31 | 58.49 | 22 | 41.51 | 14 | 26.42 | 1 | 1.89 | 7 | 13.21 | 1.68 | 0.95 | ปานกลาง |
| 10. อื่นๆ ระบุ | - | - | - | - | - | - | - | - | - | - | - | - | - |
| 2. ผลกระทบด้านสุขภาพ | | | | | | | | | | | | | |
| 1. โรคระบบทางเดินหายใจจากฝุ่นละอองไอเสียจากเครื่องยนต์ | 23 | 43.40 | 30 | 56.60 | 18 | 33.96 | 7 | 13.21 | 5 | 9.43 | 1.57 | 0.77 | ปานกลาง |
| 2. ส่งผลต่อระบบการได้ยินจากเสียงรบกวนในการก่อสร้าง | 29 | 54.72 | 24 | 45.28 | 15 | 28.30 | 6 | 11.32 | 3 | 5.66 | 1.50 | 0.72 | น้อย |

ตารางที่ 3 ผลการสำรวจสภาพเศรษฐกิจและสังคม ด้านผลกระทบสิ่งแวดล้อมที่ได้รับในปัจจุบัน (ต่อ)

| ผลกระทบ | ไม่ได้รับ | | ได้รับ | | ระดับน้อย | | ระดับปานกลาง | | ระดับมาก | | ค่าเฉลี่ย | ค่าเบี่ยงเบนมาตรฐาน | ระดับผลกระทบ |
|--|-----------|--------|--------|--------|-----------|--------|--------------|--------|----------|--------|-----------|---------------------|--------------|
| | จำนวน | ร้อยละ | จำนวน | ร้อยละ | จำนวน | ร้อยละ | จำนวน | ร้อยละ | จำนวน | ร้อยละ | | | |
| 2. ผลกระทบด้านสุขภาพ (ต่อ) | | | | | | | | | | | | | |
| 3. มีการแพร่กระจายของโรคติดต่อ/โรคติดเชื้อ | 30 | 56.60 | 23 | 43.40 | 16 | 30.19 | 6 | 11.32 | 1 | 1.89 | 1.35 | 0.57 | น้อย |
| 4. ส่งผลด้านความปลอดภัย ความรำคาญ และความวิตกกังวล | 31 | 58.49 | 22 | 41.51 | 14 | 26.42 | 4 | 7.55 | 4 | 7.55 | 1.55 | 0.80 | ปานกลาง |
| 5. เพิ่มภาระให้กับสถานบริการทางการแพทย์ในบริเวณรอบพื้นที่โครงการ | 34 | 64.15 | 19 | 35.85 | 12 | 22.64 | 7 | 13.21 | - | - | 1.37 | 0.50 | น้อย |
| 6. อื่นๆ ระบุ | - | - | - | - | - | - | - | - | - | - | - | - | - |
| 3. ผลกระทบด้านสังคม | | | | | | | | | | | | | |
| 1. ผลดี | 28 | 52.83 | 25 | 47.17 | 14 | 26.42 | 7 | 13.21 | 4 | 7.55 | 1.60 | 0.76 | ปานกลาง |
| 2. เศรษฐกิจโดยรวมในชุมชนดีขึ้น | 30 | 56.60 | 23 | 43.40 | 12 | 22.64 | 8 | 15.09 | 3 | 5.66 | 1.61 | 0.72 | ปานกลาง |
| 3. ความเดือดร้อนจากคนงานก่อสร้าง | 32 | 60.38 | 21 | 39.62 | 14 | 26.42 | 4 | 7.55 | 3 | 5.66 | 1.48 | 0.75 | น้อย |
| 4. ปัญหาอาชญากรรม/ยาเสพติด/ลักขโมย เพิ่มขึ้น | 31 | 58.49 | 22 | 41.51 | 17 | 32.08 | 5 | 9.43 | - | - | 1.23 | 0.43 | น้อย |
| 5. ระบบสาธารณสุขโรคและสาธารณสุขการไม่เพียงพอ | 30 | 56.60 | 23 | 43.40 | 18 | 33.96 | 4 | 7.55 | 1 | 1.89 | 1.26 | 0.54 | น้อย |
| 6. แรงงานจากต่างถิ่น/ต่างด้าวมากขึ้น | 29 | 54.72 | 24 | 45.28 | 15 | 28.30 | 6 | 11.32 | 3 | 5.66 | 1.50 | 0.72 | น้อย |

หมายเหตุ : ค่าเฉลี่ย 2.51-3.00 ระดับมาก
 ค่าเฉลี่ย 1.51-2.50 ระดับปานกลาง
 ค่าเฉลี่ย 1.00-1.50 ระดับน้อย

5.4 ผลการสำรวจสภาพเศรษฐกิจและสังคม ด้านการรับรู้และความคิดเห็นต่อการก่อสร้างโครงการ

ผลการสำรวจสภาพเศรษฐกิจและสังคมบริเวณ โครงการ Arlo Lasalle 17 (อาโล่ ลาซาล 17)
ด้านการรับรู้ และความคิดเห็นต่อการก่อสร้างโครงการ แสดงดังตารางที่ 4 และภาคผนวก (ตารางที่ ผ-8)

ตารางที่ 4 ผลการสำรวจสภาพเศรษฐกิจและสังคม ด้านการรับรู้ และความคิดเห็นต่อการก่อสร้างโครงการ

| รายละเอียด | จำนวน | ร้อยละ |
|--|-----------|------------|
| 1. ท่านทราบหรือไม่ว่าจะมีการก่อสร้างโครงการนี้เกิดขึ้น | | |
| - ไม่ทราบ | 4 | 7.55 |
| - ทราบจาก | | |
| - เจ้าหน้าที่โครงการ | 46 | 86.79 |
| - โทรทัศน์ | - | - |
| - วิทยุ | - | - |
| - โซเชียลมีเดีย | 2 | 3.77 |
| - เว็บไซต์ | - | - |
| - ป้ายประกาศ/ประชาสัมพันธ์ | 1 | 1.89 |
| - เพื่อนบ้าน | - | - |
| - ใบปลิว | - | - |
| - อื่น ๆ ระบุ | - | - |
| - ไม่ระบุ | - | - |
| รวม | 53 | 100 |
| 2. ท่านคิดว่าอาคารชุดพักอาศัยที่ดีควรมีลักษณะ / องค์ประกอบอย่างไร (ตอบได้มากกว่า 1 ข้อ) | | |
| - มีบ่อน้ำคน้ำเสีย | 25 | 47.17 |
| - ไม่ระบุ | 28 | 52.83 |
| รวม | 53 | 100 |
| - มีความปลอดภัย | 49 | 92.45 |
| - ไม่ระบุ | 4 | 7.55 |
| รวม | 53 | 100 |
| - อยู่กลางแหล่งชุมชน | 29 | 54.72 |
| - ไม่ระบุ | 24 | 45.28 |
| รวม | 53 | 100 |
| - มีระบบการจัดขยะมูลฝอย | 22 | 41.51 |
| - ไม่ระบุ | 31 | 58.49 |
| รวม | 53 | 100 |

ตารางที่ 4 ผลการสำรวจสภาพเศรษฐกิจและสังคม ด้านการรับรู้ และความคิดเห็นต่อการก่อสร้างโครงการ (ต่อ)

| รายละเอียด | จำนวน | ร้อยละ |
|--|-----------|------------|
| 2. ท่านคิดว่าอาคารชุดพักอาศัยที่ดีควรมีลักษณะ / องค์ประกอบอย่างไร (ตอบได้มากกว่า 1 ข้อ) (ต่อ) | | |
| - มีร้านค้า/แหล่งบริการต่างๆ | 5 | 9.43 |
| - ไม่ระบุ | 48 | 90.57 |
| รวม | 53 | 100 |
| - มีสาธารณูปโภคครบครัน | 7 | 13.21 |
| - ไม่ระบุ | 46 | 86.79 |
| รวม | 53 | 100 |
| - มีการจัดการจราจรที่ดี | 17 | 32.08 |
| - ไม่ระบุ | 36 | 67.92 |
| รวม | 53 | 100 |
| - อื่น ๆ ระบุ | - | - |
| - ไม่ระบุ | - | - |
| รวม | - | - |
| 3. ท่านคิดว่าอาคารชุดพักอาศัยที่ดีควรมีสภาพแวดล้อมเป็นอย่างไร | | |
| - ปลุกต้นไม้จำนวนมาก | 14 | 26.42 |
| - มีพื้นที่ว่าง/เปิดโล่ง | 15 | 28.30 |
| - มีระบบการจัดการสิ่งแวดล้อม | 20 | 37.74 |
| - อื่น ๆ ระบุ | - | - |
| - ไม่ระบุ | 4 | 7.55 |
| รวม | 53 | 100 |
| 4. ท่านคิดว่าการเกิดขึ้นของโครงการ จะส่งผลกระทบต่อท่านหรือไม่ | | |
| - ไม่ส่งผลกระทบ | 43 | 81.13 |
| - ส่งผลกระทบ | | |
| - มากที่สุด | - | - |
| - มาก | 7 | 13.21 |
| - ปานกลาง | - | - |
| - น้อย | - | - |
| - น้อยที่สุด | - | - |
| - ไม่ระบุ | 3 | 5.66 |
| รวม | 53 | 100 |

5.5 ผลการสำรวจสภาพเศรษฐกิจและสังคม ด้านผลกระทบที่ได้รับจากโครงการ

ผลการสำรวจสภาพเศรษฐกิจและสังคมบริเวณ โครงการ Arlo Lasalle 17 (อาโล่ ลาซาล 17) ด้านผลกระทบที่ได้รับจากโครงการ แสดงดังตารางที่ 5 และภาคผนวก (ตารางที่ ผ-9 ถึงตารางที่ ผ-13)

ตารางที่ 5 ผลการสำรวจสภาพเศรษฐกิจและสังคม ด้านผลกระทบที่ได้รับจากโครงการ

| ผลกระทบ | ไม่ได้รับ | | ได้รับ | | ระดับมากที่สุด | | ระดับมาก | | ระดับปานกลาง | | ระดับน้อย | | ระดับน้อยที่สุด | | ค่าเฉลี่ย | ค่าเบี่ยงเบนมาตรฐาน | ระดับผลกระทบ |
|--|-----------|--------|--------|--------|----------------|--------|----------|--------|--------------|--------|-----------|--------|-----------------|--------|-----------|---------------------|--------------|
| | จำนวน | ร้อยละ | จำนวน | ร้อยละ | จำนวน | ร้อยละ | จำนวน | ร้อยละ | จำนวน | ร้อยละ | จำนวน | ร้อยละ | จำนวน | ร้อยละ | | | |
| 1. ปัญหาฝุ่นละออง/ อากาศเสีย เขม่าควันจากเครื่องจักร | 46 | 86.79 | 7 | 13.21 | - | - | 6 | 11.32 | 1 | 1.89 | - | - | - | - | 3.86 | 0.38 | มาก |
| 2. ปัญหาเสียงดังรบกวน | 46 | 86.79 | 7 | 13.21 | - | - | 6 | 11.32 | 1 | 1.89 | - | - | - | - | 3.86 | 0.38 | มาก |
| 3. ปัญหาความสั่นสะเทือน | 46 | 86.79 | 7 | 13.21 | - | - | 7 | 13.21 | - | - | - | - | - | - | 4.00 | - | มาก |
| 4. ปัญหาการทรุดตัว การแตกร้าวของบ้าน / อาคาร | 46 | 86.79 | 7 | 13.21 | 1 | 1.89 | 5 | 9.43 | 1 | 1.89 | - | - | - | - | 4.00 | 0.58 | มาก |
| 5. ปัญหาน้ำเน่าเสียจากคณงานก่อสร้าง | 46 | 86.79 | 7 | 13.21 | - | - | 5 | 9.43 | 2 | 3.77 | - | - | - | - | 3.71 | 0.49 | มาก |
| 6. ปัญหาขยะมูลฝอยจากคณงานก่อสร้างและเศษวัสดุ | 46 | 86.79 | 7 | 13.21 | 1 | 1.89 | 4 | 7.55 | 2 | 3.77 | - | - | - | - | 3.86 | 0.69 | มาก |
| 7. ปัญหาจากวัสดุร่วงหล่นจากการก่อสร้างอาคาร | 46 | 86.79 | 7 | 13.21 | 2 | 3.77 | 5 | 9.43 | - | - | - | - | - | - | 4.29 | 0.49 | มาก |
| 8. ปัญหาการจราจรติดขัด | 46 | 86.79 | 7 | 13.21 | 2 | 3.77 | 4 | 7.55 | 1 | 1.89 | - | - | - | - | 4.14 | 0.69 | มาก |
| 9. ปัญหาการขนส่งดิน วัสดุตกหล่นจากการขนส่ง | 46 | 86.79 | 7 | 13.21 | 1 | 1.89 | 4 | 7.55 | 2 | 3.77 | - | - | - | - | 3.86 | 0.69 | มาก |
| 10. ปัญหาจากการจอดรถของคณงาน / เจ้าหน้าที่ที่เกี่ยวข้องและรถขนส่งวัสดุก่อสร้าง | 46 | 86.79 | 7 | 13.21 | 1 | 1.89 | 5 | 9.43 | 1 | 1.89 | - | - | - | - | 4.00 | 0.58 | มาก |
| 11. ปัญหาท่อระบายน้ำอุดตันจากเศษดินการก่อสร้าง | 46 | 86.79 | 7 | 13.21 | 1 | 1.89 | 1 | 1.89 | 4 | 7.55 | 1 | 1.89 | - | - | 3.29 | 0.95 | ปานกลาง |
| 12. ปัญหาน้ำท่วมจากการปรับพื้นที่ | 46 | 86.79 | 7 | 13.21 | 1 | 1.89 | 2 | 3.77 | 4 | 7.55 | - | - | - | - | 3.57 | 0.79 | มาก |
| 13. ปัญหาน้ำประปามีแรงดันต่ำลง | 46 | 86.79 | 7 | 13.21 | 1 | 1.89 | 1 | 1.89 | 4 | 7.55 | - | - | 1 | 1.89 | 3.14 | 1.21 | ปานกลาง |
| 14. ปัญหาไฟฟ้าตกหรือกระแสไฟฟ้าไม่เพียงพอ | 46 | 86.79 | 7 | 13.21 | 1 | 1.89 | 1 | 1.89 | 4 | 7.55 | - | - | 1 | 1.89 | 3.14 | 1.21 | ปานกลาง |

ตารางที่ 5 ผลการสำรวจสภาพเศรษฐกิจและสังคม ด้านผลกระทบที่ได้รับจากโครงการ (ต่อ)

| ผลกระทบ | ไม่ได้รับ | | ได้รับ | | ระดับมากที่สุด | | ระดับมาก | | ระดับปานกลาง | | ระดับน้อย | | ระดับน้อยที่สุด | | ค่าเฉลี่ย | ค่าเบี่ยงเบนมาตรฐาน | ระดับผลกระทบ |
|---|-----------|--------|--------|--------|----------------|--------|----------|--------|--------------|--------|-----------|--------|-----------------|--------|-----------|---------------------|--------------|
| | จำนวน | ร้อยละ | จำนวน | ร้อยละ | จำนวน | ร้อยละ | จำนวน | ร้อยละ | จำนวน | ร้อยละ | จำนวน | ร้อยละ | จำนวน | ร้อยละ | | | |
| 15. ปัญหาความไม่ปลอดภัยในชีวิตและทรัพย์สินจากคนงานก่อสร้าง | 46 | 86.79 | 7 | 13.21 | - | - | 1 | 1.89 | 3 | 5.66 | 2 | 3.77 | 1 | 1.89 | 2.57 | 0.98 | ปานกลาง |
| 16. ผลกระทบต่อสุขภาพ เช่น โรคเกี่ยวกับทางเดินหายใจ ระบบการได้ยิน อุบัติเหตุ ฯลฯ | 46 | 86.79 | 7 | 13.21 | 1 | 1.89 | 4 | 7.55 | 2 | 3.77 | - | - | - | - | 3.86 | 0.69 | มาก |
| 17. ปัญหาในการเพิ่มภาระให้กับโรงพยาบาลในพื้นที่ | 46 | 86.79 | 7 | 13.21 | 1 | 1.89 | 1 | 1.89 | 3 | 5.66 | 1 | 1.89 | 1 | 1.89 | 3.00 | 1.29 | ปานกลาง |
| 18. ปัญหาการเกิดเพลิงไหม้และลุกลามไปยังพื้นที่ข้างเคียง | 46 | 86.79 | 7 | 13.21 | - | - | 2 | 3.77 | 1 | 1.89 | 2 | 3.77 | 2 | 3.77 | 2.43 | 1.27 | น้อย |
| 19. ปัญหาอื่น ๆ (ระบุ) | - | - | - | - | - | - | - | - | - | - | - | - | - | - | - | - | - |

หมายเหตุ :

| | | |
|-----------|-----------|-----------------|
| ค่าเฉลี่ย | 4.51-5.00 | ระดับมากที่สุด |
| ค่าเฉลี่ย | 3.51-4.50 | ระดับมาก |
| ค่าเฉลี่ย | 2.51-3.50 | ระดับปานกลาง |
| ค่าเฉลี่ย | 1.51-2.50 | ระดับน้อย |
| ค่าเฉลี่ย | 1.00-1.50 | ระดับน้อยที่สุด |

5.6 ผลการสำรวจสภาพเศรษฐกิจและสังคม ด้านข้อเสนอแนะสำหรับโครงการ

ผลการสำรวจสภาพเศรษฐกิจและสังคมบริเวณ โครงการ Arlo Lasalle 17 (อาโล่ ลาซาล 17)
ด้านข้อเสนอแนะสำหรับโครงการ แสดงดังตารางที่ 6 และภาคผนวก (ตารางที่ ผ-14)

ตารางที่ 6 ผลการสำรวจสภาพเศรษฐกิจและสังคม ด้านข้อเสนอแนะสำหรับโครงการ

| รายละเอียด | จำนวน | ร้อยละ |
|---|-------|--------|
| - มี ระบุ | | |
| กังวลเรื่องการจราจร น้ำท่วมและปัญหาฝุ่นละออง | 1 | 1.89 |
| ความเสียหายจากโครงการ บ้าน+รถยนต์ รับปากว่าจะจัดการซ่อมแซมและจ่ายค่าเสียหาย ไม่เกิดขึ้น ผมเป็นผู้เสียหายไม่ได้รับการเยียวยาจากโครงการ | 1 | 1.89 |
| - ไม่มี | 51 | 96.23 |
| รวม | 53 | 100 |

6. สรุปผลการสำรวจสภาพเศรษฐกิจและสังคม

จากการสำรวจสภาพเศรษฐกิจและสังคม โครงการ Arlo Lasalle 17 (อาโล่ ลาซาล 17) ประจำปี 2566 จำนวน 5 กลุ่ม พบว่ากลุ่มที่ 1 พื้นที่ติดโครงการ จำนวน 3 ตัวอย่าง มีการตอบแบบสอบถาม 2 ฉบับ กลุ่มที่ 2 อาคาร/บ้านที่อยู่ติดจากพื้นที่โครงการในระยะ 100 เมตร จากขอบเขตพื้นที่โครงการ จำนวน 46 ตัวอย่าง มีการตอบแบบสอบถาม 14 ฉบับ กลุ่มที่ 3 อาคาร/บ้านตามแนวเส้นทางขนส่ง ในระยะ 1,000 เมตร จากขอบเขตพื้นที่โครงการ จำนวน 28 ตัวอย่าง มีการตอบแบบสอบถาม 28 ฉบับ กลุ่มที่ 4 พื้นที่อ่อนไหวและหน่วยงานราชการ ในระยะ 1,000 เมตร จากขอบเขตพื้นที่โครงการ จำนวน 14 ตัวอย่าง มีการตอบแบบสอบถาม 3 ฉบับ และกลุ่มที่ 5 ผู้นำชุมชนและหมู่บ้านในพื้นที่ศึกษา จำนวน 9 ตัวอย่าง มีการตอบแบบสอบถาม 6 ฉบับ โดยสรุปผลการสำรวจความคิดเห็นที่มีต่อการก่อสร้างโครงการ ได้ดังนี้

1. ด้านข้อมูลทั่วไปของผู้ให้สัมภาษณ์

ลักษณะของข้อมูลทั่วไปที่สำคัญ ได้แก่ เพศ อายุ สถานภาพการสมรส ระดับการศึกษา และศาสนา โดยผู้ตอบแบบสอบถามส่วนใหญ่เป็นเพศหญิง (ร้อยละ 66.04) มีช่วงอายุตั้งแต่ 31-40 ปี (ร้อยละ 62.26) สถานภาพการสมรสส่วนใหญ่เป็นสมรส (ร้อยละ 9.43) การศึกษาส่วนใหญ่ได้รับการศึกษาระดับมัธยมศึกษาตอนต้น (ร้อยละ 16.98) ด้านการนับถือศาสนาส่วนใหญ่นับถือศาสนาพุทธ (ร้อยละ 92.45)

2. ด้านความคิดเห็นต่อความเป็นอยู่ของชุมชนหรือหมู่บ้าน

2.1 ด้านปัญหาสังคมที่อาศัยอยู่ในปัจจุบัน

อันดับที่ 1 ปัญหาการจราจรติดขัด (ร้อยละ 26.42)

อันดับที่ 2 ปัญหาความยากจน และปัญหาการว่างงาน (ร้อยละ 11.32)

อันดับที่ 3 ปัญหาการทะเลาะวิวาท (ร้อยละ 7.55)

2.2 ด้านการเดินทางไปทำงาน หรือทำภารกิจประจำวัน

อันดับที่ 1 รถจักรยานยนต์ (ร้อยละ 50.94)

อันดับที่ 2 รถยนต์ส่วนตัว (ร้อยละ 35.85)

2. ด้านความคิดเห็นต่อความเป็นอยู่ของชุมชนหรือหมู่บ้าน(ต่อ)

2.3 ด้านระบบสาธารณูปโภคพื้นฐาน

อันดับที่ 1 น้ำประปา, โรงเรียน, สถานศึกษา และโรงพยาบาล มีความพึงพอใจ (ร้อยละ 75.47)

อันดับที่ 2 ไฟฟ้า, และระบบกำจัดขยะมูลฝอย มีความพึงพอใจ (ร้อยละ 73.58)

3. ด้านผลกระทบสิ่งแวดล้อมที่ได้รับในปัจจุบัน

3.1 ผลกระทบด้านสิ่งแวดล้อม

ผู้ไม่ได้รับผลกระทบสิ่งแวดล้อมในแต่ละด้าน ร้อยละ 1.89- ร้อยละ 58.49 และมีผู้ได้รับผลกระทบสิ่งแวดล้อมแต่ละด้าน 3 อันดับแรก ดังนี้

อันดับที่ 1 ผู้่นละอองจากการก่อสร้างและขนส่งวัสดุอุปกรณ์ (ร้อยละ 98.11) ได้รับผลกระทบอยู่ในระดับน้อย

อันดับที่ 2 เสียงดังจากการก่อสร้างและคมนาคมขนส่ง (ร้อยละ 96.23) ได้รับผลกระทบอยู่ในระดับระดับน้อย

อันดับที่ 3 กลิ่นเหม็นจากการขยะ น้ำเสีย และไอเสียจากเครื่องจักร (ร้อยละ 79.25) ได้รับผลกระทบอยู่ในระดับน้อย

3.2 ผลกระทบด้านสุขภาพ

มีผู้ไม่ได้รับผลกระทบด้านสุขภาพ ร้อยละ 43.40- ร้อยละ 64.15 และมีผู้ได้รับผลกระทบด้านสุขภาพ 3 อันดับแรก ดังนี้

อันดับที่ 1 โรคระบบทางเดินหายใจจากฝุ่นละอองไอเสียจากเครื่องยนต์ (ร้อยละ 56.60) ได้รับผลกระทบอยู่ในระดับปานกลาง

อันดับที่ 2 ส่งผลต่อระบบการได้ยินจากเสียงรบกวนในการก่อสร้าง (ร้อยละ 45.28) ได้รับผลกระทบอยู่ในระดับน้อย

อันดับที่ 3 มีการแพร่กระจายของโรคติดต่อ/โรคติดเชื้อ (ร้อยละ 43.40) ได้รับผลกระทบอยู่ในระดับน้อย

3.3 ผลกระทบด้านสังคม

มีผู้ไม่ได้รับผลกระทบด้านสังคม ร้อยละ 52.83- ร้อยละ 60.38 และมีผู้ได้รับผลกระทบด้านสังคม 3 อันดับแรก ดังนี้

อันดับที่ 1 ผลกระทบด้านสังคมเป็นผลดี (ร้อยละ 47.17) ได้รับผลกระทบอยู่ในระดับปานกลาง

อันดับที่ 2 แรงงานจากต่างถิ่น/ต่างด้าวมากขึ้น (ร้อยละ 45.28) อยู่ในระดับน้อย

อันดับที่ 3 . เศรษฐกิจโดยรวมในชุมชนดีขึ้น ได้รับผลกระทบอยู่ในระดับปานกลาง และระบบสาธารณูปโภคและสาธารณูปการไม่เพียงพอ ได้รับผลกระทบอยู่ในระดับน้อย (ร้อยละ 43.40)

4. ด้านการรับรู้และความคิดเห็นต่อการก่อสร้างโครงการ

4.1 การรับรู้ว่าจะมีการก่อสร้างโครงการนี้เกิดขึ้น ผู้ตอบแบบสอบถามไม่ทราบ (ร้อยละ 7.55) และทราบ (ร้อยละ 92.45) ดังนี้

อันดับที่ 1 ทราบจากเจ้าหน้าที่โครงการ (ร้อยละ 86.79)

อันดับที่ 2 ทราบจากโซเชียลมีเดีย (ร้อยละ 3.77)

อันดับที่ 3 ทราบจาก ป้ายประกาศ/ประชาสัมพันธ์ (ร้อยละ 1.89)

4.2 ความคิดเห็นเกี่ยวกับลักษณะ / องค์ประกอบของอาคารชุดพักอาศัยที่ดี

อันดับที่ 1 มีความปลอดภัย (ร้อยละ 92.45)

อันดับที่ 2 อยู่กลางแหล่งชุมชน (ร้อยละ 54.72)

อันดับที่ 3 มีบ่อน้ำบาดน้ำเสีย (ร้อยละ 47.17)

4.3 ความคิดเห็นเกี่ยวกับสภาพแวดล้อมของอาคารชุดพักอาศัยที่ดี

อันดับที่ 1 มีระบบการจัดการสิ่งแวดล้อม (ร้อยละ 37.74)

อันดับที่ 2 มีพื้นที่ว่าง/เปิดโล่ง (ร้อยละ 28.30)

อันดับที่ 3 ปลูกต้นไม้จำนวนมาก (ร้อยละ 26.42)

4.4 ความคิดเห็นเกี่ยวกับผลกระทบจากการเกิดขึ้นของโครงการ ผู้ตอบแบบสอบถามไม่ได้รับผลกระทบ (ร้อยละ 81.13) และได้รับผลกระทบ (ร้อยละ 13.21)

ได้รับผลกระทบระดับมาก (ร้อยละ 13.21)

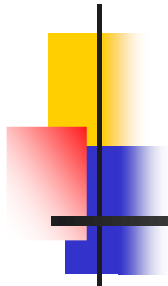
5. ด้านผลกระทบที่ได้รับจากโครงการ

มีผู้ไม่ได้รับผลกระทบจากโครงการ ร้อยละ 86.79 และผู้ได้รับผลกระทบจากโครงการ นั้นได้รับผลกระทบแต่ละด้านเท่าๆ กัน (ร้อยละ 13.21) กล่าวคือ

- ปัญหาฝุ่นละออง/ อากาศเสีย เขม่าควันจากเครื่องจักร, ปัญหาเสียงดังรบกวน, ปัญหาความสั่นสะเทือน, ปัญหาการทรุดตัว การแตกร้าวของบ้าน / อาคาร, ปัญหาน้ำเน่าเสียจากคณาณก่อสร้าง, ปัญหาขยะมูลฝอยจากคณาณก่อสร้างและเศษวัสดุ, ปัญหาจากวัสดุร่วงหล่นจากการก่อสร้างอาคาร, ปัญหาการจราจรติดขัด, ปัญหาการขนส่งดิน วัสดุตกหล่นจากการขนส่ง, ปัญหาจากการจอดรถของคณาณ / เจ้าหน้าที่ที่เกี่ยวข้องและรถขนส่งวัสดุก่อสร้าง, ปัญหาน้ำท่วมจากการปรับพื้นที่ และผลกระทบต่อสุขภาพ เช่น โรคเกี่ยวกับทางเดินหายใจ ระบบการได้ยิน อุบัติเหตุ ฯลฯ ได้รับผลกระทบอยู่ในระดับมาก
- ปัญหาที่ระบายน้ำอุดตันจากเศษดินการก่อสร้าง, ปัญหาน้ำประปามีแรงดันต่ำลง, ปัญหาไฟฟ้าตกหรือกระแสไฟฟ้าไม่เพียงพอ, ปัญหาความปลอดภัยในชีวิตและทรัพย์สินจากคณาณก่อสร้าง และปัญหาในการเพิ่มภาระให้กับโรงพยาบาลในพื้นที่ ได้รับผลกระทบอยู่ในระดับปานกลาง,
- ปัญหาการเกิดเพลิงไหม้และลูกลามาไปยังพื้นที่ข้างเคียง ได้รับผลกระทบอยู่ในระดับน้อย

6. ข้อเสนอแนะของชุมชนที่มีต่อโครงการ

- กังวลเรื่องการจราจร น้ำท่วมและปัญหาฝุ่นละออง
- ความเสียหายจากโครงการ บ้าน+รถยนต์ รับปากว่าจะจัดการซ่อมแซมและจ่ายค่าเสียหาย ไม่เกิดขึ้น ผมเป็นผู้เสียหายไม่ได้รับการเยียวยาจากโครงการ



ภาคผนวก

- ผลการสำรวจสภาพเศรษฐกิจและสังคม จำแนกตามกลุ่มตัวอย่าง

การสำรวจสภาพเศรษฐกิจและสังคม ด้านข้อมูลทั่วไปของผู้ให้สัมภาษณ์

ตารางที่ ผ-1 ผลการสำรวจสภาพเศรษฐกิจและสังคม ด้านข้อมูลทั่วไปของผู้ให้สัมภาษณ์

| รายละเอียด | พื้นที่ติดโครงการ | | อาคาร/บ้าน ในระยะ 100 เมตร | | อาคาร/บ้านตาม เส้นทางขนส่ง ในระยะ 1,000 เมตร | | พื้นที่อ่อนไหวและ หน่วยงานราชการ | | ผู้นำชุมชนและ หมู่บ้านในพื้นที่ ศึกษา | |
|--------------------------|-------------------|--------|-------------------------------|--------|--|--------|-------------------------------------|--------|---|--------|
| | จำนวน | ร้อยละ | จำนวน | ร้อยละ | จำนวน | ร้อยละ | จำนวน | ร้อยละ | จำนวน | ร้อยละ |
| 1. เพศ | | | | | | | | | | |
| - ชาย | - | - | 5 | 35.71 | 7 | 25.00 | 2 | 66.67 | 2 | 33.33 |
| - หญิง | 2 | 100.00 | 7 | 50.00 | 21 | 75.00 | 1 | 33.33 | 4 | 66.67 |
| - ไม่ระบุ | - | - | 2 | 14.29 | - | - | - | - | - | - |
| รวม | 2 | 100 | 14 | 100 | 28 | 100 | 3 | 100 | 6 | 100 |
| 2. อายุ | | | | | | | | | | |
| - 20-30 ปี | - | - | - | - | 1 | 3.57 | - | - | - | - |
| - 31-40 ปี | - | - | 8 | 57.14 | 21 | 75.00 | 1 | 33.33 | 3 | 50.00 |
| - 41-50 ปี | 1 | 50.00 | 2 | 14.29 | 5 | 17.86 | 1 | 33.33 | 2 | 33.33 |
| - 51-60 ปี | 1 | 50.00 | 1 | 7.14 | - | - | 1 | 33.33 | 1 | 16.67 |
| - มากกว่า 60 ปี | - | - | - | - | - | - | - | - | - | - |
| - ไม่ระบุ | - | - | 3 | 21.43 | 1 | 3.57 | - | - | - | - |
| รวม | 2 | 100 | 14 | 100 | 28 | 100 | 3 | 100 | 6 | 100 |
| 3. สถานภาพการสมรส | | | | | | | | | | |
| - โสด | - | - | 1 | 7.14 | 2 | 7.14 | 1 | 33.33 | - | - |
| - สมรส | 1 | 50.00 | - | - | 1 | 3.57 | 2 | 66.67 | 1 | 16.67 |
| - แยกกันอยู่ | 1 | 50.00 | - | - | - | - | - | - | 1 | 16.67 |
| - ไม่ระบุ | - | - | 13 | 92.86 | 25 | 89.29 | - | - | 4 | 66.67 |
| รวม | 2 | 100 | 14 | 100 | 28 | 100 | 3 | 100 | 6 | 100 |

ตารางที่ ผ-1 ผลการสำรวจสภาพเศรษฐกิจและสังคม ด้านข้อมูลทั่วไปของผู้ให้สัมภาษณ์ (ต่อ)

| รายละเอียด | พื้นที่ติดโครงการ | | อาคาร/บ้าน ในระยะ 100 เมตร | | อาคาร/บ้านตาม เส้นทางขนส่ง ในระยะ 1,000 เมตร | | พื้นที่อ่อนไหวและ หน่วยงานราชการ | | ผู้นำชุมชนและ หมู่บ้านในพื้นที่ ศึกษา | |
|----------------------------|-------------------|------------|-------------------------------|------------|--|------------|-------------------------------------|------------|---|------------|
| | จำนวน | ร้อยละ | จำนวน | ร้อยละ | จำนวน | ร้อยละ | จำนวน | ร้อยละ | จำนวน | ร้อยละ |
| 4. ระดับการศึกษา | | | | | | | | | | |
| - ประถมศึกษา | 1 | 50.00 | 4 | 28.57 | - | - | - | - | - | - |
| - มัธยมศึกษาตอนต้น | - | - | 3 | 21.43 | 5 | 17.86 | - | - | 1 | 16.67 |
| - มัธยมศึกษาตอนปลาย | - | - | 1 | 7.14 | - | - | - | - | - | - |
| - อาชีวศึกษา/ อนุปริญญา | - | - | - | - | - | - | - | - | - | - |
| - ปริญญาตรี | - | - | - | - | - | - | 2 | 66.67 | 1 | 16.67 |
| - สูงกว่าปริญญาตรี | - | - | - | - | - | - | 1 | 33.33 | - | - |
| - ไม่ได้ศึกษา | - | - | - | - | - | - | - | - | - | - |
| - ไม่ระบุ | 1 | 50.00 | 6 | 42.86 | 23 | 82.14 | - | - | 4 | 66.67 |
| รวม | 2 | 100 | 14 | 100 | 28 | 100 | 3 | 100 | 6 | 100 |
| 5. ศาสนา | | | | | | | | | | |
| - พุทธ | 1 | 50.00 | 11 | 78.57 | 28 | 100.00 | 3 | 100.00 | 6 | 100.00 |
| - อิสลาม | - | - | - | - | - | - | - | - | - | - |
| - คริสต์ | - | - | - | - | - | - | - | - | - | - |
| - ไม่ระบุ | 1 | 50.00 | 3 | 21.43 | - | - | - | - | - | - |
| - อื่นๆ ระบุ | - | - | - | - | - | - | - | - | - | - |
| รวม | 2 | 100 | 14 | 100 | 28 | 100 | 3 | 100 | 6 | 100 |

การสำรวจสภาพเศรษฐกิจและสังคม ด้านความคิดเห็นต่อความเป็นอยู่ของชุมชนหรือหมู่บ้าน

ตารางที่ ผ-2 ผลการสำรวจสภาพเศรษฐกิจและสังคม ด้านความคิดเห็นต่อความเป็นอยู่ของชุมชนหรือหมู่บ้าน

| รายละเอียด | พื้นที่ติดโครงการ | | อาคาร/บ้าน ในระยะ 100 เมตร | | อาคาร/บ้านตาม เส้นทางขนส่ง ในระยะ 1,000 เมตร | | พื้นที่อ่อนไหวและ หน่วยงานราชการ | | ผู้นำชุมชนและ หมู่บ้านในพื้นที่ศึกษา | |
|---|-------------------|------------|-------------------------------|------------|--|------------|-------------------------------------|------------|---|------------|
| | จำนวน | ร้อยละ | จำนวน | ร้อยละ | จำนวน | ร้อยละ | จำนวน | ร้อยละ | จำนวน | ร้อยละ |
| 1. ปัจจุบันในชุมชนที่ทำงานอาศัยอยู่มีปัญหาสังคมต่อไปนี้หรือไม่ (ตอบได้มากกว่า 1 ข้อ) | | | | | | | | | | |
| - ปัญหาการลักขโมย | | | | | | | | | | |
| - มี | - | - | - | - | - | - | 1 | 33.33 | - | - |
| - ไม่มี | 2 | 100.00 | 14 | 100.00 | 28 | 100.00 | - | - | 6 | 100 |
| - ไม่ระบุ | - | - | - | - | - | - | 2 | 66.67 | - | - |
| รวม | 2 | 100 | 14 | 100 | 28 | 100 | 3 | 100 | 6 | 100 |
| - ปัญหาอาชญากรรม | | | | | | | | | | |
| - มี | - | - | - | - | - | - | - | - | - | - |
| - ไม่มี | 2 | 100.00 | 14 | 100.00 | 28 | 100.00 | - | - | 6 | 100.00 |
| - ไม่ระบุ | - | - | - | - | - | - | 3 | 100.00 | - | - |
| รวม | 2 | 100 | 14 | 100 | 28 | 100 | 3 | 100 | 6 | 100 |
| - ปัญหายาเสพติด | | | | | | | | | | |
| - มี | 1 | 50.00 | - | - | - | - | - | - | 1 | 16.67 |
| - ไม่มี | 1 | 50.00 | 14 | 100.00 | 28 | 100.00 | - | - | 5 | 83.33 |
| - ไม่ระบุ | - | - | - | - | - | - | 3 | 100.00 | - | - |
| รวม | 2 | 100 | 14 | 100 | 28 | 100 | 3 | 100 | 6 | 100 |
| - ปัญหาการจราจร ติดขัด | | | | | | | | | | |
| - มี | 2 | 100.00 | 4 | 28.57 | - | - | 2 | 66.67 | 6 | 100.00 |
| - ไม่มี | - | - | 10 | 71.43 | 28 | 100.00 | - | - | - | - |
| - ไม่ระบุ | - | - | - | - | - | - | 1 | 33.33 | - | - |
| รวม | 2 | 100 | 14 | 100 | 28 | 100 | 3 | 100 | 6 | 100 |
| - ปัญหาความยากจน | | | | | | | | | | |
| - มี | 2 | 100.00 | 1 | 7.14 | - | - | - | - | 3 | 50.00 |
| - ไม่มี | - | - | 13 | 92.86 | 28 | 100.00 | - | - | 2 | 33.33 |
| - ไม่ระบุ | - | - | - | - | - | - | 3 | 100.00 | 1 | 16.67 |
| รวม | 2 | 100 | 14 | 100 | 28 | 100 | 3 | 100 | 6 | 100 |

ตารางที่ ผ-2 ผลการสำรวจสภาพเศรษฐกิจและสังคม ด้านความคิดเห็นต่อความเป็นอยู่ของชุมชนหรือหมู่บ้าน (ต่อ)

| รายละเอียด | พื้นที่ติดโครงการ | | อาคาร/บ้าน ในระยะ 100 เมตร | | อาคาร/บ้านตาม เส้นทางขนส่ง ในระยะ 1,000 เมตร | | พื้นที่อ่อนไหวและ หน่วยงานราชการ | | ผู้นำชุมชนและ หมู่บ้านในพื้นที่ ศึกษา | |
|--|-------------------|--------|-------------------------------|--------|---|--------|-------------------------------------|--------|---|--------|
| | จำนวน | ร้อยละ | จำนวน | ร้อยละ | จำนวน | ร้อยละ | จำนวน | ร้อยละ | จำนวน | ร้อยละ |
| 1. ปัจจุบันในชุมชนที่ท่านอาศัยอยู่มีปัญหาสังคมต่อไปนี้หรือไม่ (ตอบได้มากกว่า 1 ข้อ) (ต่อ) | | | | | | | | | | |
| - ปัญหาการว่างงาน | | | | | | | | | | |
| - มี | 1 | 50.00 | - | - | - | - | - | - | 5 | 83.33 |
| - ไม่มี | 1 | 50.00 | 14 | 100.00 | 28 | 100.00 | - | - | 1 | 16.67 |
| - ไม่ระบุ | - | - | - | - | - | - | 3 | 100.00 | - | - |
| รวม | 2 | 100 | 14 | 100 | 28 | 100 | 3 | 100 | 6 | 100 |
| - ปัญหาการทะเลาะ วิวาท | | | | | | | | | | |
| - มี | 1 | 50.00 | - | - | - | - | 1 | 33.33 | 2 | 33.33 |
| - ไม่มี | 1 | 50.00 | 14 | 100.00 | 28 | 100.00 | - | - | 4 | 66.67 |
| - ไม่ระบุ | - | - | - | - | - | - | 2 | 66.67 | - | - |
| รวม | 2 | 100 | 14 | 100 | 28 | 100 | 3 | 100 | 6 | 100 |
| 2. ปัจจุบันท่านเลือกเดินทางไปทำงาน / ทำภารกิจประจำวันด้วยวิธีใด (บ่อยมากที่สุด) | | | | | | | | | | |
| - รถยนต์ส่วนตัว | 1 | 50.00 | 7 | 50.00 | 2 | 7.14 | 3 | 100.00 | 6 | 100 |
| - รถจักรยานยนต์ | 1 | 50.00 | 1 | 7.14 | 25 | 89.29 | - | - | - | - |
| - รถโดยสารประจำ ทาง | - | - | - | - | - | - | - | - | - | - |
| - อื่น ๆ ระบุ | - | - | - | - | - | - | - | - | - | - |
| - ไม่ระบุ | - | - | 6 | 42.86 | 1 | 3.57 | - | - | - | - |
| รวม | 2 | 100 | 14 | 100 | 28 | 100 | 3 | 100 | 6 | 100 |
| 3. ท่านมีความคิดเห็นต่อสาธารณูปโภคพื้นฐานต่อไปนี้ในชุมชนที่ท่านอยู่อาศัยอย่างไร | | | | | | | | | | |
| - ไฟฟ้า | | | | | | | | | | |
| - เพียงพอ | 2 | 100.00 | 1 | 7.14 | 28 | 100.00 | 3 | 100.00 | 5 | 83.33 |
| - ต้องปรับปรุง | - | - | - | - | - | - | - | - | - | - |
| - ไฟฟ้าไม่เพียงพอ | - | - | - | - | - | - | - | - | 1 | 16.67 |
| - ไม่ระบุ | - | - | 13 | 92.86 | - | - | - | - | - | - |
| รวม | 2 | 100 | 14 | 100 | 28 | 100 | 3 | 100 | 6 | 100 |

ตารางที่ ผ-2 ผลการสำรวจสภาพเศรษฐกิจและสังคม ด้านความคิดเห็นต่อความเป็นอยู่ของชุมชนหรือหมู่บ้าน (ต่อ)

| รายละเอียด | พื้นที่ติดโครงการ | | อาคาร/บ้าน ในระยะ 100 เมตร | | อาคาร/บ้านตาม เส้นทางขนส่ง ในระยะ 1,000 เมตร | | พื้นที่อ่อนไหวและ หน่วยงานราชการ | | ผู้นำชุมชนและ หมู่บ้าน ในพื้นที่ศึกษา | |
|--|-------------------|--------|-------------------------------|--------|---|--------|-------------------------------------|--------|---|--------|
| | จำนวน | ร้อยละ | จำนวน | ร้อยละ | จำนวน | ร้อยละ | จำนวน | ร้อยละ | จำนวน | ร้อยละ |
| 3. ท่านมีความคิดเห็นต่อสาธารณูปโภคพื้นฐานต่อไปนี้ในชุมชนที่ท่านอยู่อาศัยอย่างไร (ต่อ) | | | | | | | | | | |
| - น้ำประปา | | | | | | | | | | |
| - ฟังพอใจ | 2 | 100.00 | 1 | 7.14 | 28 | 100.00 | 3 | 100.00 | 6 | 100.00 |
| - ต้องปรับปรุง | - | - | - | - | - | - | - | - | - | - |
| - ไม่ระบุ | - | - | 13 | 92.86 | - | - | - | - | - | - |
| รวม | 2 | 100 | 14 | 100 | 28 | 100 | 3 | 100 | 6 | 100 |
| - ระบบกำจัดขยะมูลฝอย | | | | | | | | | | |
| - ฟังพอใจ | 1 | 50.00 | 1 | 7.14 | 28 | 100.00 | 3 | 100.00 | 6 | 100 |
| - ต้องปรับปรุง | - | - | - | - | - | - | - | - | - | - |
| - ไม่ระบุ | 1 | 50.00 | 13 | 92.86 | - | - | - | - | - | - |
| รวม | 2 | 100 | 14 | 100 | 28 | 100 | 3 | 100 | 6 | 100 |
| - โรงเรียน, สถานศึกษา | | | | | | | | | | |
| - ฟังพอใจ | 2 | 100.00 | 1 | 7.14 | 28 | 100.00 | 3 | 100.00 | 6 | 100 |
| - ต้องปรับปรุง | - | - | - | - | - | - | - | - | - | - |
| - ไม่ระบุ | - | - | 13 | 92.86 | - | - | - | - | - | - |
| รวม | 2 | 100 | 14 | 100 | 28 | 100 | 3 | 100 | 6 | 100 |
| - โรงพยาบาล | | | | | | | | | | |
| - ฟังพอใจ | 2 | 100.00 | 1 | 7.14 | 28 | 100.00 | 3 | 100.00 | 6 | 100.00 |
| - ต้องปรับปรุง | - | - | - | - | - | - | - | - | - | - |
| - ไม่ระบุ | - | - | 13 | 92.86 | - | - | - | - | - | - |
| รวม | 2 | 100 | 14 | 100 | 28 | 100 | 3 | 100 | 6 | 100 |
| - อื่น ๆ ระบุ | - | - | - | - | - | - | - | - | - | - |
| รวม | - | - | - | - | - | - | - | - | - | - |

การสำรวจสภาพเศรษฐกิจและสังคม ด้านผลกระทบสิ่งแวดล้อมที่ได้รับในปัจจุบัน

ตารางที่ ผ-3 ผลการสำรวจสภาพเศรษฐกิจและสังคม ด้านผลกระทบสิ่งแวดล้อมที่ได้รับในปัจจุบัน กลุ่มที่ 1 พื้นที่โครงการ

| ผลกระทบ | ไม่ได้รับ | | ได้รับ | | ระดับน้อย | | ระดับปานกลาง | | ระดับมาก | | ค่าเฉลี่ย | ค่าเบี่ยงเบนมาตรฐาน | ระดับผลกระทบ |
|---|-----------|--------|--------|--------|-----------|--------|--------------|--------|----------|--------|-----------|---------------------|--------------|
| | จำนวน | ร้อยละ | จำนวน | ร้อยละ | จำนวน | ร้อยละ | จำนวน | ร้อยละ | จำนวน | ร้อยละ | | | |
| 1. ผลกระทบด้านสิ่งแวดล้อม | | | | | | | | | | | | | |
| 1. ฝุ่นละอองจากการก่อสร้างและขนส่งวัสดุอุปกรณ์ | - | - | 2 | 100.00 | - | - | 1 | 50.00 | 1 | 50.00 | 2.50 | 0.71 | ปานกลาง |
| 2. เสียงดังจากการก่อสร้างและคมนาคมขนส่ง | - | - | 2 | 100.00 | - | - | 1 | 50.00 | 1 | 50.00 | 2.50 | 0.71 | ปานกลาง |
| 3. กลิ่นเหม็นจากการขชะ น้ำเสีย และไอเสียจากเครื่องจักร | - | - | 2 | 100.00 | - | - | 2 | 100.00 | - | - | 2.00 | 0.00 | ปานกลาง |
| 4. ขยะมูลฝอยจากการก่อสร้างและคนงานก่อสร้าง | - | - | 2 | 100.00 | - | - | 2 | 100.00 | - | - | 2.00 | 0.00 | ปานกลาง |
| 5. น้ำเสียจากกิจกรรมการก่อสร้างและบ้านพักคนงาน | - | - | 2 | 100.00 | 1 | 50.00 | 1 | 50.00 | - | - | 1.50 | 0.71 | น้อย |
| 6. ความสั่นสะเทือนจากงานเสาเข็มก่อสร้างฐานราก | - | - | 2 | 100.00 | - | - | - | - | 2 | 100.00 | 3.00 | 0.00 | มาก |
| 7. ท่อระบายน้ำอุดตันจากเศษดินในการปรับพื้นที่ และเศษวัสดุก่อสร้าง | - | - | 2 | 100.00 | 1 | 50.00 | 1 | 50.00 | - | - | 1.50 | 0.71 | น้อย |
| 8. น้ำท่วมเนื่องจากการปรับพื้นที่โครงการ | - | - | 2 | 100.00 | - | - | 2 | 100.00 | - | - | 2.00 | - | ปานกลาง |
| 9. การจราจรติดขัดจากรถบรรทุกทุกเข้า-ออกโครงการ | - | - | 2 | 100.00 | - | - | - | - | 2 | 100.00 | 3.00 | - | มาก |
| 10. อื่นๆ ระบุ | - | - | - | - | - | - | - | - | - | - | - | - | - |
| 2. ผลกระทบด้านสุขภาพ | | | | | | | | | | | | | |
| 1. โรคระบบทางเดินหายใจจากฝุ่นละอองไอเสียจากเครื่องยนต์ | - | - | 2 | 100.00 | - | - | 2 | 100.00 | - | - | 2.00 | - | ปานกลาง |
| 2. ส่งผลต่อระบบการได้ยินจากเสียงรบกวนในการก่อสร้าง | - | - | 2 | 100.00 | - | - | 2 | 100.00 | - | - | 2.00 | - | ปานกลาง |
| 3. มีการแพร่กระจายของโรคติดต่อ/โรคติดเชื้อ | - | - | 2 | 100.00 | 2 | 100.00 | - | - | - | - | 1.00 | - | น้อย |

ตารางที่ ผ-3 ผลการสำรวจสภาพเศรษฐกิจและสังคม ด้านผลกระทบสิ่งแวดล้อมที่ได้รับในปัจจุบัน กลุ่มที่ 1 พื้นที่ติดโครงการ (ต่อ)

| ผลกระทบ | ไม่ได้รับ | | ได้รับ | | ระดับน้อย | | ระดับปานกลาง | | ระดับมาก | | ค่าเฉลี่ย | ค่าเบี่ยงเบนมาตรฐาน | ระดับผลกระทบ |
|--|-----------|--------|--------|--------|-----------|--------|--------------|--------|----------|--------|-----------|---------------------|--------------|
| | จำนวน | ร้อยละ | จำนวน | ร้อยละ | จำนวน | ร้อยละ | จำนวน | ร้อยละ | จำนวน | ร้อยละ | | | |
| 2. ผลกระทบด้านสุขภาพ (ต่อ) | | | | | | | | | | | | | |
| 4. ส่งผลด้านความปลอดภัย ความรำคาญ และความวิตกกังวล | - | - | 2 | 100.00 | - | - | 2 | 100.00 | - | - | 2.00 | - | ปานกลาง |
| 5. เพิ่มภาระให้กับสถานบริการทางการแพทย์ในบริเวณรอบพื้นที่โครงการ | - | - | 2 | 100.00 | 1 | 50.00 | 1 | 50.00 | - | - | 1.50 | 0.71 | น้อย |
| 6.อื่นๆ ระบุ | - | - | - | - | - | - | - | - | - | - | - | - | - |
| 3. ผลกระทบด้านสังคม | | | | | | | | | | | | | |
| 1. ผลดี | - | - | 2 | 100.00 | - | - | 1 | 50.00 | 1 | 50.00 | 2.50 | 0.71 | ปานกลาง |
| 2. เศรษฐกิจโดยรวมในชุมชนดีขึ้น | - | - | 2 | 100.00 | - | - | 1 | 50.00 | 1 | 50.00 | 2.50 | 0.71 | ปานกลาง |
| 3. ความเดือดร้อนจากคนงานก่อสร้าง | - | - | 2 | 100.00 | - | - | - | - | 2 | 100.00 | 3.00 | - | มาก |
| 4. ปัญหาอาชญากรรม/ยาเสพติด/ลักขโมย เพิ่มขึ้น | - | - | 2 | 100.00 | 1 | 50.00 | 1 | 50.00 | - | - | 1.50 | 0.71 | น้อย |
| 5. ระบบสาธารณสุขโรคและสาธารณสุขการไม่เพียงพอ | - | - | 2 | 100.00 | - | - | 2 | 100.00 | - | - | 2.00 | - | ปานกลาง |
| 6. แรงงานจากต่างถิ่น/ต่างด้าวมากขึ้น | - | - | 2 | 100.00 | - | - | 1 | 50.00 | 1 | 50.00 | 2.50 | 0.71 | ปานกลาง |

หมายเหตุ : ค่าเฉลี่ย 2.51-3.00 ระดับมาก
 ค่าเฉลี่ย 1.51-2.50 ระดับปานกลาง
 ค่าเฉลี่ย 1.00-1.50 ระดับน้อย

ตารางที่ ผ-4 ผลการสำรวจสภาพเศรษฐกิจและสังคม ด้านผลกระทบสิ่งแวดล้อมที่ได้รับในปัจจุบัน กลุ่มที่ 2 อาคาร/บ้านที่อยู่ติดจากพื้นที่โครงการในระยะ 100 เมตร จากขอบเขตพื้นที่โครงการ

| ผลกระทบ | ไม่ได้รับ | | ได้รับ | | ระดับน้อย | | ระดับปานกลาง | | ระดับมาก | | ค่าเฉลี่ย | ค่าเบี่ยงเบนมาตรฐาน | ระดับผลกระทบ |
|---|-----------|--------|--------|--------|-----------|--------|--------------|--------|----------|--------|-----------|---------------------|--------------|
| | จำนวน | ร้อยละ | จำนวน | ร้อยละ | จำนวน | ร้อยละ | จำนวน | ร้อยละ | จำนวน | ร้อยละ | | | |
| 1. ผลกระทบด้านสิ่งแวดล้อม | | | | | | | | | | | | | |
| 1. ฝุ่นละอองจากการก่อสร้างและขนส่งวัสดุอุปกรณ์ | - | - | 14 | 100.00 | 4 | 28.57 | 7 | 50.00 | 3 | 21.43 | 1.93 | 0.73 | ปานกลาง |
| 2. เสียงดังจากการก่อสร้างและคมนาคมขนส่ง | - | - | 14 | 100.00 | 4 | 28.57 | 7 | 50.00 | 3 | 21.43 | 1.93 | 0.73 | ปานกลาง |
| 3. กลิ่นเหม็นจากการชะ น้ำเสีย และไอเสียจากเครื่องจักร | 1 | 7.14 | 13 | 92.86 | 3 | 21.43 | 7 | 50.00 | 3 | 21.43 | 2.00 | 0.71 | ปานกลาง |
| 4. ขยะมูลฝอยจากการก่อสร้างและคนงานก่อสร้าง | 2 | 14.29 | 12 | 85.71 | 6 | 42.86 | 3 | 21.43 | 3 | 21.43 | 1.75 | 0.87 | ปานกลาง |
| 5. น้ำเสียจากกิจกรรมการก่อสร้างและบ้านพักคนงาน | 2 | 14.29 | 12 | 85.71 | 5 | 35.71 | 4 | 28.57 | 3 | 21.43 | 1.83 | 0.83 | ปานกลาง |
| 6. ความสั่นสะเทือนจากงานเสาเข็มก่อสร้างฐานราก | 2 | 14.29 | 12 | 85.71 | 6 | 42.86 | 3 | 21.43 | 3 | 21.43 | 1.75 | 0.87 | ปานกลาง |
| 7. ท่อระบายน้ำอุดตันจากเศษดินในการปรับพื้นที่ และเศษวัสดุก่อสร้าง | 3 | 21.43 | 11 | 78.57 | 5 | 35.71 | 4 | 28.57 | 2 | 14.29 | 1.73 | 0.79 | ปานกลาง |
| 8. น้ำท่วมเนื่องจากการปรับพื้นที่โครงการ | 4 | 28.57 | 10 | 71.43 | 7 | 50.00 | 3 | 21.43 | - | - | 1.30 | 0.48 | น้อย |
| 9. การจราจรติดขัดจากรถบรรทุกเข้า-ออกโครงการ | 3 | 21.43 | 11 | 78.57 | 7 | 50.00 | 1 | 7.14 | 3 | 21.43 | 1.64 | 0.92 | ปานกลาง |
| 10. อื่นๆ ระบุ | - | - | - | - | - | - | - | - | - | - | - | - | - |
| 2. ผลกระทบด้านสุขภาพ | | | | | | | | | | | | | |
| 1. โรคระบบทางเดินหายใจจากฝุ่นละอองไอเสียจากเครื่องยนต์ | - | - | 14 | 100.00 | 7 | 50.00 | 4 | 28.57 | 3 | 21.43 | 1.71 | 0.83 | ปานกลาง |
| 2. ส่งผลต่อระบบการได้ยินจากเสียงรบกวนในการก่อสร้าง | 1 | 7.14 | 13 | 92.86 | 8 | 57.14 | 2 | 14.29 | 3 | 21.43 | 1.62 | 0.87 | ปานกลาง |
| 3. มีการแพร่กระจายของโรคติดต่อ/โรคติดเชื้อ | 1 | 7.14 | 13 | 92.86 | 9 | 64.29 | 4 | 28.57 | - | - | 1.31 | 0.48 | น้อย |

ตารางที่ ผ-4 ผลการสำรวจสภาพเศรษฐกิจและสังคม ด้านผลกระทบสิ่งแวดล้อมที่ได้รับในปัจจุบัน กลุ่มที่ 2 อาคาร/บ้านที่อยู่ติดจากพื้นที่โครงการในระยะ 100 เมตร จากขอบเขตพื้นที่โครงการ (ต่อ)

| ผลกระทบ | ไม่ได้รับ | | ได้รับ | | ระดับน้อย | | ระดับปานกลาง | | ระดับมาก | | ค่าเฉลี่ย | ค่าเบี่ยงเบนมาตรฐาน | ระดับผลกระทบ |
|---|-----------|--------|--------|--------|-----------|--------|--------------|--------|----------|--------|-----------|---------------------|--------------|
| | จำนวน | ร้อยละ | จำนวน | ร้อยละ | จำนวน | ร้อยละ | จำนวน | ร้อยละ | จำนวน | ร้อยละ | | | |
| 2. ผลกระทบด้านสุขภาพ (ต่อ) | | | | | | | | | | | | | |
| 4.ส่งผลกระทบต่อความปลอดภัย ความรำคาญ และความวิตกกังวล | 2 | 14.29 | 12 | 85.71 | 8 | 57.14 | 2 | 14.29 | 2 | 14.29 | 1.50 | 0.80 | น้อย |
| 5.เพิ่มภาระให้กับสถานบริการทางการแพทย์ในบริเวณรอบพื้นที่โครงการ | 4 | 28.57 | 10 | 71.43 | 7 | 50.00 | 3 | 21.43 | - | - | 1.30 | 0.48 | น้อย |
| 6.อื่นๆ ระบุ | - | - | - | - | - | - | - | - | - | - | - | - | - |
| 3. ผลกระทบด้านสังคม | | | | | | | | | | | | | |
| 1.ผลดี | 1 | 7.14 | 13 | 92.86 | 12 | 85.71 | 1 | 7.14 | - | - | 1.08 | 0.28 | น้อย |
| 2.เศรษฐกิจโดยรวมในชุมชนดีขึ้น | 2 | 14.29 | 12 | 85.71 | 11 | 78.57 | 1 | 7.14 | - | - | 1.08 | 0.29 | น้อย |
| 3.ความเดือดร้อนจากคนงานก่อสร้าง | 3 | 21.43 | 11 | 78.57 | 10 | 71.43 | 1 | 7.14 | - | - | 1.09 | 0.30 | น้อย |
| 4.ปัญหาอาชญากรรม/ยาเสพติด/ลักขโมย เพิ่มขึ้น | 2 | 14.29 | 12 | 85.71 | 11 | 78.57 | 1 | 7.14 | - | - | 1.08 | 0.29 | น้อย |
| 5.ระบบสาธารณูปโภคและสาธารณูปการไม่เพียงพอ | 1 | 7.14 | 13 | 92.86 | 13 | 92.86 | - | - | - | - | 1.00 | - | น้อย |
| 6.แรงงานจากต่างถิ่น/ต่างด้าวมากขึ้น | 1 | 7.14 | 13 | 92.86 | 13 | 92.86 | - | - | - | - | 1.00 | - | น้อย |

หมายเหตุ : ค่าเฉลี่ย 2.51-3.00 ระดับมาก
 ค่าเฉลี่ย 1.51-2.50 ระดับปานกลาง
 ค่าเฉลี่ย 1.00-1.50 ระดับน้อย

ตารางที่ ผ-5 ผลการสำรวจสภาพเศรษฐกิจและสังคม ด้านผลกระทบสิ่งแวดล้อมที่ได้รับในปัจจุบัน กลุ่มที่ 3 อาคาร/บ้านตามเส้นทางขนส่งในระยะ 1,000 เมตร จากขอบเขตพื้นที่โครงการ

| ผลกระทบ | ไม่ได้รับ | | ได้รับ | | ระดับน้อย | | ระดับปานกลาง | | ระดับมาก | | ค่าเฉลี่ย | ค่าเบี่ยงเบนมาตรฐาน | ระดับผลกระทบ |
|---|-----------|--------|--------|--------|-----------|--------|--------------|--------|----------|--------|-----------|---------------------|--------------|
| | จำนวน | ร้อยละ | จำนวน | ร้อยละ | จำนวน | ร้อยละ | จำนวน | ร้อยละ | จำนวน | ร้อยละ | | | |
| 1. ผลกระทบด้านสิ่งแวดล้อม | | | | | | | | | | | | | |
| 1. ฝุ่นละอองจากการก่อสร้างและขนส่งวัสดุอุปกรณ์ | - | - | 28 | 100.00 | 28 | 100.00 | - | - | - | - | 1.00 | - | น้อย |
| 2. เสียงดังจากการก่อสร้างและคมนาคมขนส่ง | 1 | 3.57 | 27 | 96.43 | 27 | 96.43 | - | - | - | - | 1.00 | - | น้อย |
| 3. กลิ่นเหม็นจากการขชะ น้ำเสีย และไอเสียจากเครื่องจักร | 9 | 32.14 | 19 | 67.86 | 19 | 67.86 | - | - | - | - | 1.00 | - | น้อย |
| 4. ขยะมูลฝอยจากการก่อสร้างและคนงานก่อสร้าง | 21 | 75.00 | 7 | 25.00 | 7 | 25.00 | - | - | - | - | 1.00 | - | น้อย |
| 5. น้ำเสียจากกิจกรรมการก่อสร้างและบ้านพักคนงาน | 21 | 75.00 | 7 | 25.00 | 7 | 25.00 | - | - | - | - | 1.00 | - | น้อย |
| 6. ความสั่นสะเทือนจากงานเสาเข็มก่อสร้างฐานราก | 19 | 67.86 | 9 | 32.14 | 9 | 32.14 | - | - | - | - | 1.00 | - | น้อย |
| 7. ท่อระบายน้ำอุดตันจากเศษดินในการปรับพื้นที่ และเศษวัสดุก่อสร้าง | 23 | 82.14 | 5 | 17.86 | 5 | 17.86 | - | - | - | - | 1.00 | - | น้อย |
| 8. น้ำท่วมเนื่องจากการปรับพื้นที่โครงการ | 26 | 92.86 | 2 | 7.14 | 2 | 7.14 | - | - | - | - | 1.00 | - | น้อย |
| 9. การจราจรติดขัดจากรถบรรทุกเข้า-ออกโครงการ | 26 | 92.86 | 2 | 7.14 | 2 | 7.14 | - | - | - | - | 1.00 | - | น้อย |
| 10. อื่นๆ ระบุ | - | - | - | - | - | - | - | - | - | - | - | - | - |
| 2. ผลกระทบด้านสุขภาพ | | | | | | | - | - | - | - | | - | |
| 1. โรคระบบทางเดินหายใจจากฝุ่นละอองไอเสียจากเครื่องยนต์ | 21 | 75.00 | 7 | 25.00 | 7 | 25.00 | - | - | - | - | 1.00 | - | น้อย |
| 2. ส่งผลต่อระบบการได้ยินจากเสียงรบกวนในการก่อสร้าง | 27 | 96.43 | 1 | 3.57 | 1 | 3.57 | - | - | - | - | 1.00 | - | น้อย |
| 3. มีการแพร่กระจายของโรคติดต่อ/โรคติดเชื้อ | 27 | 96.43 | 1 | 3.57 | 1 | 3.57 | - | - | - | - | 1.00 | - | น้อย |

ตารางที่ ผ-5 ผลการสำรวจสภาพเศรษฐกิจและสังคม ด้านผลกระทบสิ่งแวดล้อมที่ได้รับในปัจจุบัน กลุ่มที่ 3 อาคาร/บ้านตามเส้นทางขนส่งในระยะ 1,000 เมตร จากขอบเขตพื้นที่โครงการ(ต่อ)

| ผลกระทบ | ไม่ได้รับ | | ได้รับ | | ระดับน้อย | | ระดับปานกลาง | | ระดับมาก | | ค่าเฉลี่ย | ค่าเบี่ยงเบนมาตรฐาน | ระดับผลกระทบ |
|---|-----------|--------|--------|--------|-----------|--------|--------------|--------|----------|--------|-----------|---------------------|--------------|
| | จำนวน | ร้อยละ | จำนวน | ร้อยละ | จำนวน | ร้อยละ | จำนวน | ร้อยละ | จำนวน | ร้อยละ | | | |
| 2. ผลกระทบด้านสุขภาพ (ต่อ) | | | | | | | | | | | | | |
| 4.ส่งผลกระทบต่อความปลอดภัย ความรำคาญ และความวิตกกังวล | 27 | 96.43 | 1 | 3.57 | 1 | 3.57 | - | - | - | - | 1.00 | - | น้อย |
| 5.เพิ่มภาระให้กับสถานบริการทางการแพทย์ในบริเวณรอบพื้นที่โครงการ | 28 | 100.00 | - | - | - | - | - | - | - | - | - | - | - |
| 6.อื่นๆ ระบุ | - | - | - | - | - | - | - | - | - | - | - | - | - |
| 3. ผลกระทบด้านสังคม | | | | | | | | | | | | | |
| 1.ผลดี | 26 | 92.86 | 2 | 7.14 | 2 | 7.14 | - | - | - | - | 1.00 | - | น้อย |
| 2.เศรษฐกิจโดยรวมในชุมชนดีขึ้น | 27 | 96.43 | 1 | 3.57 | 1 | 3.57 | - | - | - | - | 1.00 | - | น้อย |
| 3.ความเดือดร้อนจากคนงานก่อสร้าง | 28 | 100.00 | - | - | - | - | - | - | - | - | - | - | - |
| 4.ปัญหาอาชญากรรม/ยาเสพติด/ลักขโมย เพิ่มขึ้น | 28 | 100.00 | - | - | - | - | - | - | - | - | - | - | - |
| 5.ระบบสาธารณูปโภคและสาธารณูปการไม่เพียงพอ | 28 | 100.00 | - | - | - | - | - | - | - | - | - | - | - |
| 6.แรงงานจากต่างถิ่น/ต่างด้าวมากขึ้น | 27 | 96.43 | 1 | 3.57 | 1 | 3.57 | - | - | - | - | 1.00 | - | น้อย |

หมายเหตุ : ค่าเฉลี่ย 2.51-3.00 ระดับมาก
 ค่าเฉลี่ย 1.51-2.50 ระดับปานกลาง
 ค่าเฉลี่ย 1.00-1.50 ระดับน้อย

ตารางที่ ผ-6 ผลการสำรวจสภาพเศรษฐกิจและสังคม ด้านผลกระทบสิ่งแวดล้อมที่ได้รับในปัจจุบัน กลุ่มที่ 4 พื้นที่อ่อนไหวและหน่วยงานราชการ ในระยะ 1,000 เมตร จากขอบเขตพื้นที่โครงการ

| ผลกระทบ | ไม่ได้รับ | | ได้รับ | | ระดับน้อย | | ระดับปานกลาง | | ระดับมาก | | ค่าเฉลี่ย | ค่าเบี่ยงเบนมาตรฐาน | ระดับผลกระทบ |
|---|-----------|--------|--------|--------|-----------|--------|--------------|--------|----------|--------|-----------|---------------------|--------------|
| | จำนวน | ร้อยละ | จำนวน | ร้อยละ | จำนวน | ร้อยละ | จำนวน | ร้อยละ | จำนวน | ร้อยละ | | | |
| 1. ผลกระทบด้านสิ่งแวดล้อม | | | | | | | | | | | | | |
| 1. ฝุ่นละอองจากการก่อสร้างและขนส่งวัสดุอุปกรณ์ | 1 | 33.33 | 2 | 66.67 | 1 | 33.33 | - | - | 1 | 33.33 | 2.00 | 1.41 | ปานกลาง |
| 2. เสียงดังจากการก่อสร้างและคมนาคมขนส่ง | 1 | 33.33 | 2 | 66.67 | 1 | 33.33 | 1 | 33.33 | - | - | 1.50 | 0.71 | น้อย |
| 3. กลิ่นเหม็นจากการขชะ น้ำเสีย และไอเสียจากเครื่องจักร | 1 | 33.33 | 2 | 66.67 | 1 | 33.33 | - | - | 1 | 33.33 | 2.00 | 1.41 | ปานกลาง |
| 4. ขยะมูลฝอยจากการก่อสร้างและคนงานก่อสร้าง | 1 | 33.33 | 2 | 66.67 | 1 | 33.33 | 1 | 33.33 | - | - | 1.50 | 0.71 | น้อย |
| 5. น้ำเสียจากกิจกรรมการก่อสร้างและบ้านพักคนงาน | 1 | 33.33 | 2 | 66.67 | 1 | 33.33 | - | - | 1 | 33.33 | 2.00 | 1.41 | ปานกลาง |
| 6. ความสั่นสะเทือนจากงานเสาเข็มก่อสร้างฐานราก | 2 | 66.67 | 1 | 33.33 | - | - | 1 | 33.33 | - | - | 2.00 | - | ปานกลาง |
| 7. ท่อระบายน้ำอุดตันจากเศษดินในการปรับพื้นที่ และเศษวัสดุก่อสร้าง | 1 | 33.33 | 2 | 66.67 | 1 | 33.33 | 1 | 33.33 | - | - | 1.50 | 0.71 | น้อย |
| 8. น้ำท่วมเนื่องจากการปรับพื้นที่โครงการ | 1 | 33.33 | 2 | 66.67 | 2 | 66.67 | - | - | - | - | 1.00 | - | น้อย |
| 9. การจราจรติดขัดจากรถบรรทุกเข้า-ออกโครงการ | 2 | 66.67 | 1 | 33.33 | 1 | 33.33 | - | - | - | - | 1.00 | - | น้อย |
| 10. อื่นๆ ระบุ | - | - | - | - | - | - | - | - | - | - | - | - | - |
| 2. ผลกระทบด้านสุขภาพ | | | | | | | | | | | | | |
| 1. โรคระบบทางเดินหายใจจากฝุ่นละอองไอเสียจากเครื่องยนต์ | 2 | 66.67 | 1 | 33.33 | - | - | - | - | 1 | 33.33 | 3.00 | - | มาก |
| 2. ส่งผลต่อระบบการได้ยินจากเสียงรบกวนในการก่อสร้าง | 1 | 33.33 | 2 | 66.67 | 1 | 33.33 | 1 | 33.33 | - | - | 1.50 | 0.71 | น้อย |
| 3. มีการแพร่กระจายของโรคติดต่อ/โรคติดเชื้อ | 2 | 66.67 | 1 | 33.33 | - | - | 1 | 33.33 | - | - | 2.00 | - | ปานกลาง |

ตารางที่ ผ-6 ผลการสำรวจสภาพเศรษฐกิจและสังคม ด้านผลกระทบสิ่งแวดล้อมที่ได้รับในปัจจุบัน กลุ่มที่ 4 พื้นที่อ่อนไหวและหน่วยงานราชการ ในระยะ 1,000 เมตร จากขอบเขตพื้นที่โครงการ (ต่อ)

| ผลกระทบ | ไม่ได้รับ | | ได้รับ | | ระดับน้อย | | ระดับปานกลาง | | ระดับมาก | | ค่าเฉลี่ย | ค่าเบี่ยงเบนมาตรฐาน | ระดับผลกระทบ |
|---|-----------|--------|--------|--------|-----------|--------|--------------|--------|----------|--------|-----------|---------------------|--------------|
| | จำนวน | ร้อยละ | จำนวน | ร้อยละ | จำนวน | ร้อยละ | จำนวน | ร้อยละ | จำนวน | ร้อยละ | | | |
| 2. ผลกระทบด้านสุขภาพ (ต่อ) | | | | | | | | | | | | | |
| 4.ส่งผลด้านความปลอดภัย ความรำคาญ และความวิตกกังวล | 2 | 66.67 | 1 | 33.33 | - | - | - | - | 1 | 33.33 | 3.00 | - | มาก |
| 5.เพิ่มภาระให้กับสถานบริการทางการแพทย์ในบริเวณรอบพื้นที่โครงการ | 2 | 66.67 | 1 | 33.33 | - | - | 1 | 33.33 | - | - | 2.00 | - | ปานกลาง |
| 6.อื่นๆ ระบุ | - | - | - | - | - | - | - | - | - | - | - | - | - |
| 3. ผลกระทบด้านสังคม | | | | | | | | | | | | | |
| 1.ผลดี | 1 | 33.33 | 2 | 66.67 | - | - | 2 | 66.67 | - | - | 2.00 | - | ปานกลาง |
| 2.เศรษฐกิจโดยรวมในชุมชนดีขึ้น | 1 | 33.33 | 2 | 66.67 | - | - | 2 | 66.67 | - | - | 2.00 | - | ปานกลาง |
| 3.ความเดือดร้อนจากคนงานก่อสร้าง | 1 | 33.33 | 2 | 66.67 | 1 | 33.33 | - | - | 1 | 33.33 | 2.00 | 1.41 | ปานกลาง |
| 4.ปัญหาอาชญากรรม/ยาเสพติด/ลักขโมย เพิ่มขึ้น | 1 | 33.33 | 2 | 66.67 | 1 | 33.33 | 1 | 33.33 | - | - | 1.50 | 0.71 | น้อย |
| 5.ระบบสาธารณูปโภคและสาธารณูปการไม่เพียงพอ | 1 | 33.33 | 2 | 66.67 | 1 | 33.33 | - | - | 1 | 33.33 | 2.00 | 1.41 | ปานกลาง |
| 6.แรงงานจากต่างถิ่น/ต่างด้าวมากขึ้น | 1 | 33.33 | 2 | 66.67 | 1 | 33.33 | - | - | 1 | 33.33 | 2.00 | 1.41 | ปานกลาง |

หมายเหตุ : ค่าเฉลี่ย 2.51-3.00 ระดับมาก
 ค่าเฉลี่ย 1.51-2.50 ระดับปานกลาง
 ค่าเฉลี่ย 1.00-1.50 ระดับน้อย

ตารางที่ ผ-7 ผลการสำรวจสภาพเศรษฐกิจและสังคม ด้านผลกระทบสิ่งแวดล้อมที่ได้รับในปัจจุบัน กลุ่มที่ 5 ผู้นำชุมชนและหมู่บ้านในพื้นที่ศึกษา

| ผลกระทบ | ไม่ได้รับ | | ได้รับ | | ระดับน้อย | | ระดับปานกลาง | | ระดับมาก | | ค่าเฉลี่ย | ค่าเบี่ยงเบนมาตรฐาน | ระดับผลกระทบ |
|---|-----------|--------|--------|--------|-----------|--------|--------------|--------|----------|--------|-----------|---------------------|--------------|
| | จำนวน | ร้อยละ | จำนวน | ร้อยละ | จำนวน | ร้อยละ | จำนวน | ร้อยละ | จำนวน | ร้อยละ | | | |
| 1. ผลกระทบด้านสิ่งแวดล้อม | | | | | | | | | | | | | |
| 1. ฝุ่นละอองจากการก่อสร้างและขนส่งวัสดุอุปกรณ์ | - | - | 6 | 100.00 | 4 | 66.67 | 1 | 16.67 | 1 | 16.67 | 1.50 | 0.84 | น้อย |
| 2. เสียงดังจากการก่อสร้างและคมนาคมขนส่ง | - | - | 6 | 100.00 | 5 | 83.33 | - | - | 1 | 16.67 | 1.33 | 0.82 | น้อย |
| 3. กลิ่นเหม็นจากการขชะ น้ำเสีย และไอเสียจากเครื่องจักร | - | - | 6 | 100.00 | 5 | 83.33 | 1 | 16.67 | - | - | 1.17 | 0.41 | น้อย |
| 4. ขยะมูลฝอยจากการก่อสร้างและคนงานก่อสร้าง | - | - | 6 | 100.00 | 5 | 83.33 | 1 | 16.67 | - | - | 1.17 | 0.41 | น้อย |
| 5. น้ำเสียจากกิจกรรมการก่อสร้างและบ้านพักคนงาน | - | - | 6 | 100.00 | 5 | 83.33 | 1 | 16.67 | - | - | 1.17 | 0.41 | น้อย |
| 6. ความสั่นสะเทือนจากงานเสาเข็มก่อสร้างฐานราก | - | - | 6 | 100.00 | 5 | 83.33 | 1 | 16.67 | - | - | 1.17 | 0.41 | น้อย |
| 7. ท่อระบายน้ำอุดตันจากเศษดินในการปรับพื้นที่ และเศษวัสดุก่อสร้าง | - | - | 6 | 100.00 | 4 | 66.67 | 1 | 16.67 | 1 | 16.67 | 1.50 | 0.84 | น้อย |
| 8. น้ำท่วมเนื่องจากการปรับพื้นที่โครงการ | - | - | 6 | 100.00 | 4 | 66.67 | 1 | 16.67 | 1 | 16.67 | 1.50 | 0.84 | น้อย |
| 9. การจราจรติดขัดจากรถบรรทุกเข้า-ออกโครงการ | - | - | 6 | 100.00 | 4 | 66.67 | - | - | 2 | 33.33 | 1.67 | 1.03 | ปานกลาง |
| 10. อื่นๆ ระบุ | - | - | - | - | - | - | - | - | - | - | - | - | - |
| 2. ผลกระทบด้านสุขภาพ | - | - | | | | | | | | | | | |
| 1. โรคระบบทางเดินหายใจจากฝุ่นละอองไอเสียจากเครื่องยนต์ | - | - | 6 | 100.00 | 4 | 66.67 | 1 | 16.67 | 1 | 16.67 | 1.50 | 0.84 | น้อย |
| 2. ส่งผลต่อระบบการได้ยินจากเสียงรบกวนในการก่อสร้าง | - | - | 6 | 100.00 | 5 | 83.33 | 1 | 16.67 | - | - | 1.17 | 0.41 | น้อย |
| 3. มีการแพร่กระจายของโรคติดต่อ/โรคติดเชื้อ | - | - | 6 | 100.00 | 4 | 66.67 | 1 | 16.67 | 1 | 16.67 | 1.50 | 0.84 | น้อย |

ตารางที่ ผ-7 ผลการสำรวจสภาพเศรษฐกิจและสังคม ด้านผลกระทบสิ่งแวดล้อมที่ได้รับในปัจจุบัน กลุ่มที่ 5 ผู้นำชุมชนและหมู่บ้านในพื้นที่ศึกษา (ต่อ)

| ผลกระทบ | ไม่ได้รับ | | ได้รับ | | ระดับน้อย | | ระดับปานกลาง | | ระดับมาก | | ค่าเฉลี่ย | ค่าเบี่ยงเบนมาตรฐาน | ระดับผลกระทบ |
|---|-----------|--------|--------|--------|-----------|--------|--------------|--------|----------|--------|-----------|---------------------|--------------|
| | จำนวน | ร้อยละ | จำนวน | ร้อยละ | จำนวน | ร้อยละ | จำนวน | ร้อยละ | จำนวน | ร้อยละ | | | |
| 2. ผลกระทบด้านสุขภาพ (ต่อ) | | | | | | | | | | | | | |
| 4.ส่งผลด้านความปลอดภัย ความรำคาญ และความวิตกกังวล | - | - | 6 | 100.00 | 5 | 83.33 | - | - | 1 | 16.67 | 1.33 | 0.82 | น้อย |
| 5.เพิ่มภาระให้กับสถานบริการทางการแพทย์ในบริเวณรอบพื้นที่โครงการ | - | - | 6 | 100.00 | 4 | 66.67 | 2 | 33.33 | - | - | 1.33 | 0.52 | น้อย |
| 6.อื่นๆ ระบุ | - | - | - | - | - | - | - | - | - | - | - | - | - |
| 3. ผลกระทบด้านสังคม | - | - | | | | | | | | | | | |
| 1.ผลดี | - | - | 6 | 100.00 | - | - | 3 | 50.00 | 3 | 50.00 | 2.50 | 0.55 | ปานกลาง |
| 2.เศรษฐกิจโดยรวมในชุมชนดีขึ้น | - | - | 6 | 100.00 | - | - | 4 | 66.67 | 2 | 33.33 | 2.33 | 0.52 | ปานกลาง |
| 3.ความเดือดร้อนจากคนงานก่อสร้าง | - | - | 6 | 100.00 | 3 | 50.00 | 3 | 50.00 | - | - | 1.50 | 0.55 | น้อย |
| 4.ปัญหาอาชญากรรม/ยาเสพติด/ลักขโมย เพิ่มขึ้น | - | - | 6 | 100.00 | 4 | 66.67 | 2 | 33.33 | - | - | 1.33 | 0.52 | น้อย |
| 5.ระบบสาธารณูปโภคและสาธารณูปการไม่เพียงพอ | - | - | 6 | 100.00 | 4 | 66.67 | 2 | 33.33 | - | - | 1.33 | 0.52 | น้อย |
| 6.แรงงานจากต่างถิ่น/ต่างด้าวมากขึ้น | - | - | 6 | 100.00 | - | - | 5 | 83.33 | 1 | 16.67 | 2.17 | 0.41 | ปานกลาง |

หมายเหตุ : ค่าเฉลี่ย 2.51-3.00 ระดับมาก
 ค่าเฉลี่ย 1.51-2.50 ระดับปานกลาง
 ค่าเฉลี่ย 1.00-1.50 ระดับน้อย

การสำรวจสภาพเศรษฐกิจและสังคม ด้านการรับรู้ และความคิดเห็นต่อการก่อสร้างโครงการ

ตารางที่ ผ-8 ผลการสำรวจสภาพเศรษฐกิจและสังคม ด้านการรับรู้ และความคิดเห็นต่อการก่อสร้างโครงการ

| รายละเอียด | พื้นที่ติดโครงการ | | อาคาร/บ้าน ในระยะ 100 เมตร | | อาคาร/บ้านตาม เส้นทางขนส่ง ในระยะ 1,000 เมตร | | พื้นที่อ่อนไหว และหน่วยงาน ราชการ | | ผู้นำชุมชนและ หมู่บ้านในพื้นที่ ศึกษา | |
|--|-------------------|------------|-------------------------------|------------|---|------------|---|------------|---|------------|
| | จำนวน | ร้อยละ | จำนวน | ร้อยละ | จำนวน | ร้อยละ | จำนวน | ร้อยละ | จำนวน | ร้อยละ |
| 1. ท่านทราบหรือไม่ว่าจะมีการ ก่อสร้างโครงการนี้เกิดขึ้น | | | | | | | | | | |
| - ไม่ทราบ | - | - | - | - | - | - | 1 | 33.33 | 3 | 50.00 |
| - ทราบจาก | | | | | | | | | | |
| - เจ้าหน้าที่โครงการ | 2 | 100.00 | 14 | 100.00 | 28 | 100.00 | - | - | 2 | 33.33 |
| - โทรทัศน์ | - | - | - | - | - | - | - | - | - | - |
| - วิทยุ | - | - | - | - | - | - | - | - | - | - |
| - โซเชียลมีเดีย | - | - | - | - | - | - | 2 | 66.67 | - | - |
| - เว็บไซต์ | - | - | - | - | - | - | - | - | - | - |
| - ป้ายประกาศ/ ประชาสัมพันธ์ | - | - | - | - | - | - | - | - | 1 | 16.67 |
| - เพื่อนบ้าน | - | - | - | - | - | - | - | - | - | - |
| - ใบปลิว | - | - | - | - | - | - | - | - | - | - |
| - อื่น ๆ ระบุ | - | - | - | - | - | - | - | - | - | - |
| - ไม่ระบุ | - | - | - | - | - | - | - | - | - | - |
| รวม | 2 | 100 | 14 | 100 | 28 | 100 | 3 | 100 | 6 | 100 |
| 2. ท่านคิดว่าอาคารชุดพักอาศัย ที่ดีควรมีลักษณะ / องค์ประกอบ อย่างไร (ตอบได้มากกว่า 1 ข้อ) | | | | | | | | | | |
| - มีบ่อบำบัดน้ำเสีย | 1 | 50.00 | 14 | 100.00 | 2 | 7.14 | 3 | 100.00 | 5 | 83.33 |
| - ไม่ระบุ | 1 | 50.00 | - | - | 26 | 92.86 | - | - | 1 | 16.67 |
| รวม | 2 | 100 | 14 | 100 | 28 | 100 | 3 | 100 | 6 | 100 |
| - มีความปลอดภัย | 1 | 50.00 | 12 | 85.71 | 28 | 100.00 | 3 | 100.00 | 5 | 83.33 |
| - ไม่ระบุ | 1 | 50.00 | 2 | 14.29 | - | - | - | - | 1 | 16.67 |
| รวม | 2 | 100 | 14 | 100 | 28 | 100 | 3 | 100 | 6 | 100 |
| - อยู่กลางแหล่งชุมชน | - | - | - | - | 25 | 89.29 | 1 | 33.33 | 3 | 50.00 |
| - ไม่ระบุ | 2 | 100.00 | 14 | 100.00 | 3 | 10.71 | 2 | 66.67 | 3 | 50.00 |
| รวม | 2 | 100 | 14 | 100 | 28 | 100 | 3 | 100 | 6 | 100 |

ตารางที่ ผ-8 ผลการสำรวจสภาพเศรษฐกิจและสังคม ด้านการรับรู้ และความคิดเห็นต่อการก่อสร้างโครงการ (ต่อ)

| รายละเอียด | พื้นที่ติดโครงการ | | อาคาร/บ้าน ในระยะ 100 เมตร | | อาคาร/บ้านตาม เส้นทางขนส่ง ในระยะ 1,000 เมตร | | พื้นที่อ่อนไหวและ หน่วยงานราชการ | | ผู้นำชุมชนและ หมู่บ้านในพื้นที่ ศึกษา | |
|--|-------------------|------------|-------------------------------|------------|---|------------|-------------------------------------|------------|---|------------|
| | จำนวน | ร้อยละ | จำนวน | ร้อยละ | จำนวน | ร้อยละ | จำนวน | ร้อยละ | จำนวน | ร้อยละ |
| 2. ท่านคิดว่าอาคารชุดพักอาศัยที่ดีควรมีลักษณะ/องค์ประกอบอย่างไร (ตอบได้มากกว่า 1 ข้อ) (ต่อ) | | | | | | | | | | |
| - มีระบบการจัดขยะมูลฝอย | 1 | 50.00 | 13 | 92.86 | - | - | 3 | 100.00 | 5 | 83.33 |
| - ไม่ระบุ | 1 | 50.00 | 1 | 7.14 | 28 | 100.00 | - | - | 1 | 16.67 |
| รวม | 2 | 100 | 14 | 100 | 28 | 100 | 3 | 100 | 6 | 100 |
| - มีร้านค้า/แหล่งบริการต่างๆ | - | - | - | - | - | - | 1 | 33.33 | 4 | 66.67 |
| - ไม่ระบุ | 2 | 100.00 | 14 | 100.00 | 28 | 100.00 | 2 | 66.67 | 2 | 33.33 |
| รวม | 2 | 100 | 14 | 100 | 28 | 100 | 3 | 100 | 6 | 100 |
| - มีสาธารณูปโภคครบครัน | 1 | 50.00 | - | - | - | - | 2 | 66.67 | 4 | 66.67 |
| - ไม่ระบุ | 1 | 50.00 | 14 | 100.00 | 28 | 100.00 | 1 | 33.33 | 2 | 33.33 |
| รวม | 2 | 100 | 14 | 100 | 28 | 100 | 3 | 100 | 6 | 100 |
| - มีการจัดการจราจรที่ดี | 1 | 50.00 | 12 | 85.71 | - | - | 3 | 100.00 | 1 | 16.67 |
| - ไม่ระบุ | 1 | 50.00 | 2 | 14.29 | 28 | 100.00 | - | - | 5 | 83.33 |
| รวม | 2 | 100 | 14 | 100 | 28 | 100 | 3 | 100 | 6 | 100 |
| - อื่น ๆ ระบุ | - | - | - | - | - | - | - | - | - | - |
| - ไม่ระบุ | - | - | - | - | - | - | - | - | - | - |
| รวม | - | - | - | - | - | - | - | - | - | - |

ตารางที่ ผ-8 ผลการสำรวจสภาพเศรษฐกิจและสังคม ด้านการรับรู้ และความคิดเห็นต่อการก่อสร้างโครงการ (ต่อ)

| รายละเอียด | พื้นที่ติดโครงการ | | อาคาร/บ้าน ในระยะ 100 เมตร | | อาคาร/บ้านตาม เส้นทางขนส่ง ในระยะ 1,000 เมตร | | พื้นที่อ่อนไหวและ หน่วยงานราชการ | | ผู้นำชุมชนและ หมู่บ้านในพื้นที่ ศึกษา | |
|--|-------------------|------------|-------------------------------|------------|---|------------|-------------------------------------|------------|---|------------|
| | จำนวน | ร้อยละ | จำนวน | ร้อยละ | จำนวน | ร้อยละ | จำนวน | ร้อยละ | จำนวน | ร้อยละ |
| 3. ท่านคิดว่าอาคารชุดพักอาศัยที่ดีควรมีสภาพแวดล้อมเป็นอย่างไร | | | | | | | | | | |
| - ปลุกต้นไม้จำนวนมาก | 1 | 50.00 | 11 | 78.57 | 1 | 3.57 | - | - | 1 | 16.67 |
| - มีพื้นที่ว่าง/เปิดโล่ง | - | - | - | - | 13 | 46.43 | - | - | 2 | 33.33 |
| - มีระบบการจัดการสิ่งแวดล้อม | - | - | - | - | 14 | 50.00 | 3 | 100.00 | 3 | 50.00 |
| - อื่น ๆ ระบุ | - | - | - | - | - | - | - | - | - | - |
| - ไม่ระบุ | 1 | 50.00 | 3 | 21.43 | - | - | - | - | - | - |
| รวม | 2 | 100 | 14 | 100 | 28 | 100 | 3 | 100 | 6 | 100 |
| 4. ท่านคิดว่าการเกิดขึ้นของโครงการ จะส่งผลกระทบต่อท่านหรือไม่ | | | | | | | | | | |
| - ไม่ส่งผลกระทบ | - | - | 8 | 57.14 | 28 | 100.00 | 2 | 66.67 | 5 | 83.33 |
| - ส่งผลกระทบ | | | | | | | | | | |
| - มากที่สุด | - | - | - | - | - | - | - | - | - | - |
| - มาก | 1 | 50.00 | 4 | 28.57 | - | - | 1 | 33.33 | 1 | 16.67 |
| - ปานกลาง | - | - | - | - | - | - | - | - | - | - |
| - น้อย | - | - | - | - | - | - | - | - | - | - |
| - น้อยที่สุด | - | - | - | - | - | - | - | - | - | - |
| - ไม่ระบุ | 1 | 50.00 | 2 | 14.29 | - | - | - | - | - | - |
| รวม | 2 | 100 | 14 | 100 | 28 | 100 | 3 | 100 | 6 | 100 |

การสำรวจสภาพเศรษฐกิจและสังคม ด้านผลกระทบที่ได้รับจากโครงการ

ตารางที่ ผ-9 ผลการสำรวจสภาพเศรษฐกิจและสังคม ด้านผลกระทบที่ได้รับจากโครงการ กลุ่มที่ 1 พื้นที่ติดโครงการ

| ผลกระทบ | ไม่ได้รับ | | ได้รับ | | ระดับมากที่สุด | | ระดับมาก | | ระดับปานกลาง | | ระดับน้อย | | ระดับน้อยที่สุด | | ค่าเฉลี่ย | ค่าเบี่ยงเบนมาตรฐาน | ระดับผลกระทบ |
|--|-----------|--------|--------|--------|----------------|--------|----------|--------|--------------|--------|-----------|--------|-----------------|--------|-----------|---------------------|--------------|
| | จำนวน | ร้อยละ | จำนวน | ร้อยละ | จำนวน | ร้อยละ | จำนวน | ร้อยละ | จำนวน | ร้อยละ | จำนวน | ร้อยละ | จำนวน | ร้อยละ | | | |
| 1. ปัญหาฝุ่นละออง/ อากาศเสีย เข้มข้นวันจากเครื่องจักร | 1 | 50.00 | 1 | 50.00 | - | - | - | - | 1 | 50.00 | - | - | - | - | 3.00 | - | ปานกลาง |
| 2. ปัญหาเสียงดังรบกวน | 1 | 50.00 | 1 | 50.00 | - | - | 1 | 50.00 | - | - | - | - | - | - | 4.00 | - | มาก |
| 3. ปัญหาความสั่นสะเทือน | 1 | 50.00 | 1 | 50.00 | - | - | 1 | 50.00 | - | - | - | - | - | - | 4.00 | - | มาก |
| 4. ปัญหาการทรุดตัว การแตกร้าวของบ้าน / อาคาร | 1 | 50.00 | 1 | 50.00 | - | - | - | - | 1 | 50.00 | - | - | - | - | 3.00 | - | ปานกลาง |
| 5. ปัญหาน้ำเน่าเสียจากคณงานก่อสร้าง | 1 | 50.00 | 1 | 50.00 | - | - | - | - | 1 | 50.00 | - | - | - | - | 3.00 | - | ปานกลาง |
| 6. ปัญหาขยะมูลฝอยจากคณงานก่อสร้างและเศษวัสดุ | 1 | 50.00 | 1 | 50.00 | - | - | - | - | 1 | 50.00 | - | - | - | - | 3.00 | - | ปานกลาง |
| 7. ปัญหาจากวัสดุร่วงหล่นจากการก่อสร้างอาคาร | 1 | 50.00 | 1 | 50.00 | 1 | 50.00 | - | - | - | - | - | - | - | - | 5.00 | - | มากที่สุด |
| 8. ปัญหาการจราจรติดขัด | 1 | 50.00 | 1 | 50.00 | 1 | 50.00 | - | - | - | - | - | - | - | - | 5.00 | - | มากที่สุด |
| 9. ปัญหาการขนส่งดิน วัสดุตกลงจากการขนส่ง | 1 | 50.00 | 1 | 50.00 | 1 | 50.00 | - | - | - | - | - | - | - | - | 5.00 | - | มากที่สุด |
| 10. ปัญหาจากการจอดรถของคณงาน / เจ้าหน้าที่ที่เกี่ยวข้องและรถขนส่งวัสดุก่อสร้าง | 1 | 50.00 | 1 | 50.00 | - | - | - | - | 1 | 50.00 | - | - | - | - | 3.00 | - | ปานกลาง |
| 11. ปัญหาท่อระบายน้ำอุดตันจากเศษดินการก่อสร้าง | 1 | 50.00 | 1 | 50.00 | - | - | - | - | 1 | 50.00 | - | - | - | - | 3.00 | - | ปานกลาง |
| 12. ปัญหาน้ำท่วมจากการปรับพื้นที่ | 1 | 50.00 | 1 | 50.00 | - | - | - | - | 1 | 50.00 | - | - | - | - | 3.00 | - | ปานกลาง |
| 13. ปัญหาน้ำประปามีแรงดันต่ำลง | 1 | 50.00 | 1 | 50.00 | - | - | - | - | 1 | 50.00 | - | - | - | - | 3.00 | - | ปานกลาง |
| 14. ปัญหาไฟฟ้าตกหรือกระแสไฟฟ้าไม่เพียงพอ | 1 | 50.00 | 1 | 50.00 | - | - | - | - | 1 | 50.00 | - | - | - | - | 3.00 | - | ปานกลาง |

ตารางที่ ผ-9 ผลการสำรวจสภาพเศรษฐกิจและสังคม ด้านผลกระทบที่ได้รับจากโครงการ กลุ่มที่ 1 พื้นที่ติดโครงการ (ต่อ)

| ผลกระทบ | ไม่ได้รับ | | ได้รับ | | ระดับมากที่สุด | | ระดับมาก | | ระดับปานกลาง | | ระดับน้อย | | ระดับน้อยที่สุด | | ค่าเฉลี่ย | ค่าเบี่ยงเบนมาตรฐาน | ระดับผลกระทบ |
|---|-----------|--------|--------|--------|----------------|--------|----------|--------|--------------|--------|-----------|--------|-----------------|--------|-----------|---------------------|--------------|
| | จำนวน | ร้อยละ | จำนวน | ร้อยละ | จำนวน | ร้อยละ | จำนวน | ร้อยละ | จำนวน | ร้อยละ | จำนวน | ร้อยละ | จำนวน | ร้อยละ | | | |
| 15. ปัญหาความไม่ปลอดภัยในชีวิตและทรัพย์สินจากคนงานก่อสร้าง | 1 | 50.00 | 1 | 50.00 | - | - | - | - | 1 | 50.00 | - | - | - | - | 3.00 | - | ปานกลาง |
| 16. ผลกระทบต่อสุขภาพ เช่น โรคเกี่ยวกับทางเดินหายใจ ระบบการได้ยิน อุบัติเหตุ ฯลฯ | 1 | 50.00 | 1 | 50.00 | - | - | - | - | 1 | 50.00 | - | - | - | - | 3.00 | - | ปานกลาง |
| 17. ปัญหาในการเพิ่มภาระให้กับโรงพยาบาลในพื้นที่ | 1 | 50.00 | 1 | 50.00 | - | - | - | - | - | - | 1 | 50.00 | - | - | 2.00 | - | น้อย |
| 18. ปัญหาการเกิดเพลิงไหม้และลูกกลามไปยังพื้นที่ข้างเคียง | 1 | 50.00 | 1 | 50.00 | - | - | - | - | - | - | - | - | 1 | 50.00 | 1.00 | - | น้อยที่สุด |
| 19. ปัญหาอื่น ๆ (ระบุ) | - | - | - | - | - | - | - | - | - | - | - | - | - | - | - | - | - |

หมายเหตุ :

| | | |
|-----------|-----------|-----------------|
| ค่าเฉลี่ย | 4.51-5.00 | ระดับมากที่สุด |
| ค่าเฉลี่ย | 3.51-4.50 | ระดับมาก |
| ค่าเฉลี่ย | 2.51-3.50 | ระดับปานกลาง |
| ค่าเฉลี่ย | 1.51-2.50 | ระดับน้อย |
| ค่าเฉลี่ย | 1.00-1.50 | ระดับน้อยที่สุด |

ตารางที่ ผ-10 ผลการสำรวจสภาพเศรษฐกิจและสังคม ด้านผลกระทบที่ได้รับจากโครงการ กลุ่มที่ 2 อาคาร/บ้านที่อยู่ติดจากพื้นที่โครงการในระยะ 100 เมตร จากขอบเขตพื้นที่โครงการ

| ผลกระทบ | ไม่ได้รับ | | ได้รับ | | ระดับมากที่สุด | | ระดับมาก | | ระดับปานกลาง | | ระดับน้อย | | ระดับน้อยที่สุด | | ค่าเฉลี่ย | ค่าเบี่ยงเบนมาตรฐาน | ระดับผลกระทบ |
|---|-----------|--------|--------|--------|----------------|--------|----------|--------|--------------|--------|-----------|--------|-----------------|--------|-----------|---------------------|--------------|
| | จำนวน | ร้อยละ | จำนวน | ร้อยละ | จำนวน | ร้อยละ | จำนวน | ร้อยละ | จำนวน | ร้อยละ | จำนวน | ร้อยละ | จำนวน | ร้อยละ | | | |
| 1. ปัญหาฝุ่นละออง/ อากาศเสีย เข้มข้นจากเครื่องจักร | 10 | 71.43 | 4 | 28.57 | - | - | 4 | 28.57 | - | - | - | - | - | - | 4.00 | - | มาก |
| 2. ปัญหาเสียงดังรบกวน | 10 | 71.43 | 4 | 28.57 | - | - | 3 | 21.43 | 1 | 7.14 | - | - | - | - | 3.75 | 0.50 | มาก |
| 3. ปัญหาความสั่นสะเทือน | 10 | 71.43 | 4 | 28.57 | - | - | 4 | 28.57 | - | - | - | - | - | - | 4.00 | - | มาก |
| 4. ปัญหาการทรุดตัว การแตกร้าวของบ้าน / อาคาร | 10 | 71.43 | 4 | 28.57 | 1 | 7.14 | 3 | 21.43 | - | - | - | - | - | - | 4.25 | 0.50 | มาก |
| 5. ปัญหาน้ำเน่าเสียจากคานงานก่อสร้าง | 10 | 71.43 | 4 | 28.57 | - | - | 3 | 21.43 | 1 | 7.14 | - | - | - | - | 3.75 | 0.50 | มาก |
| 6. ปัญหาขยะมูลฝอยจากคานงานก่อสร้างและเศษวัสดุ | 10 | 71.43 | 4 | 28.57 | - | - | 3 | 21.43 | 1 | 7.14 | - | - | - | - | 3.75 | 0.50 | มาก |
| 7. ปัญหาจากวัสดุร่วงหล่นจากการก่อสร้างอาคาร | 10 | 71.43 | 4 | 28.57 | - | - | 4 | 28.57 | - | - | - | - | - | - | 4.00 | - | มาก |
| 8. ปัญหาการจราจรติดขัด | 10 | 71.43 | 4 | 28.57 | - | - | 3 | 21.43 | 1 | 7.14 | - | - | - | - | 3.75 | 0.50 | มาก |
| 9. ปัญหาการขนส่งดิน วัสดุตกหล่นจากการขนส่ง | 10 | 71.43 | 4 | 28.57 | - | - | 3 | 21.43 | 1 | 7.14 | - | - | - | - | 3.75 | 0.50 | มาก |
| 10. ปัญหาจากการจอดรถของคานงาน / เจ้าหน้าที่ที่เกี่ยวข้องและรถขนส่งวัสดุก่อสร้าง | 10 | 71.43 | 4 | 28.57 | - | - | 4 | 28.57 | - | - | - | - | - | - | 4.00 | - | มาก |
| 11. ปัญหาท่อระบายน้ำอุดตันจากเศษดินการก่อสร้าง | 10 | 71.43 | 4 | 28.57 | - | - | - | - | 3 | 21.43 | 1 | 7.14 | - | - | 2.75 | 0.50 | ปานกลาง |
| 12. ปัญหาน้ำท่วมจากการปรับพื้นที่ | 10 | 71.43 | 4 | 28.57 | - | - | 1 | 7.14 | 3 | 21.43 | - | - | - | - | 3.25 | 0.50 | ปานกลาง |
| 13. ปัญหาน้ำประปามีแรงดันต่ำลง | 10 | 71.43 | 4 | 28.57 | - | - | - | - | 3 | 21.43 | - | - | 1 | 7.14 | 2.50 | 1.00 | น้อย |
| 14. ปัญหาไฟฟ้าตกหรือกระแสไฟฟ้าไม่เพียงพอ | 10 | 71.43 | 4 | 28.57 | - | - | - | - | 3 | 21.43 | - | - | 1 | 7.14 | 2.50 | 1.00 | น้อย |

ตารางที่ ผ-10 ผลการสำรวจสภาพเศรษฐกิจและสังคม ด้านผลกระทบที่ได้รับจากโครงการ กลุ่มที่ 2 อาคาร/บ้านที่อยู่ติดจากพื้นที่โครงการในระยะ 100 เมตร จากขอบเขตพื้นที่โครงการ (ต่อ)

| ผลกระทบ | ไม่ได้รับ | | ได้รับ | | ระดับมากที่สุด | | ระดับมาก | | ระดับปานกลาง | | ระดับน้อย | | ระดับน้อยที่สุด | | ค่าเฉลี่ย | ค่าเบี่ยงเบนมาตรฐาน | ระดับผลกระทบ |
|---|-----------|--------|--------|--------|----------------|--------|----------|--------|--------------|--------|-----------|--------|-----------------|--------|-----------|---------------------|--------------|
| | จำนวน | ร้อยละ | จำนวน | ร้อยละ | จำนวน | ร้อยละ | จำนวน | ร้อยละ | จำนวน | ร้อยละ | จำนวน | ร้อยละ | จำนวน | ร้อยละ | | | |
| 15. ปัญหาความไม่ปลอดภัยในชีวิตและทรัพย์สินจากคนงานก่อสร้าง | 10 | 71.43 | 4 | 28.57 | - | - | - | - | 2 | 14.29 | 1 | 7.14 | 1 | 7.14 | 2.25 | 0.96 | น้อย |
| 16. ผลกระทบต่อสุขภาพ เช่น โรคเกี่ยวกับทางเดินหายใจ ระบบการได้ยิน อุบัติเหตุ ฯลฯ | 10 | 71.43 | 4 | 28.57 | - | - | 3 | 21.43 | 1 | 7.14 | - | - | - | - | 3.75 | 0.50 | มาก |
| 17. ปัญหาในการเพิ่มภาระให้กับโรงพยาบาลในพื้นที่ | 10 | 71.43 | 4 | 28.57 | - | - | - | - | 3 | 21.43 | - | - | 1 | 7.14 | 2.50 | 1.00 | น้อย |
| 18. ปัญหาการเกิดเพลิงไหม้และลูกลามาไปยังพื้นที่ข้างเคียง | 10 | 71.43 | 4 | 28.57 | - | - | - | - | 1 | 7.14 | 2 | 14.29 | 1 | 7.14 | 2.00 | 0.82 | น้อย |
| 19. ปัญหาอื่น ๆ (ระบุ) | - | - | - | - | - | - | - | - | - | - | - | - | - | - | - | - | - |

หมายเหตุ :

| | | |
|-----------|-----------|-----------------|
| ค่าเฉลี่ย | 4.51-5.00 | ระดับมากที่สุด |
| ค่าเฉลี่ย | 3.51-4.50 | ระดับมาก |
| ค่าเฉลี่ย | 2.51-3.50 | ระดับปานกลาง |
| ค่าเฉลี่ย | 1.51-2.50 | ระดับน้อย |
| ค่าเฉลี่ย | 1.00-1.50 | ระดับน้อยที่สุด |

ตารางที่ ผ-11 ผลการสำรวจสภาพเศรษฐกิจและสังคม ด้านผลกระทบที่ได้รับจากโครงการ กลุ่มที่ 3 อาคาร/บ้านตามเส้นทางขนส่งในระยะ 1,000 เมตร จากขอบเขตพื้นที่โครงการ

| ผลกระทบ | ไม่ได้รับ | | ได้รับ | | ระดับมากที่สุด | | ระดับมาก | | ระดับปานกลาง | | ระดับน้อย | | ระดับน้อยที่สุด | | ค่าเฉลี่ย | ค่าเบี่ยงเบนมาตรฐาน | ระดับผลกระทบ |
|---|-----------|--------|--------|--------|----------------|--------|----------|--------|--------------|--------|-----------|--------|-----------------|--------|-----------|---------------------|--------------|
| | จำนวน | ร้อยละ | จำนวน | ร้อยละ | จำนวน | ร้อยละ | จำนวน | ร้อยละ | จำนวน | ร้อยละ | จำนวน | ร้อยละ | จำนวน | ร้อยละ | | | |
| 1. ปัญหาฝุ่นละออง/ อากาศเสีย เข้มข้นจากเครื่องจักร | 28 | 100.00 | - | - | - | - | - | - | - | - | - | - | - | - | - | - | - |
| 2. ปัญหาเสียงดังรบกวน | 28 | 100.00 | - | - | - | - | - | - | - | - | - | - | - | - | - | - | - |
| 3. ปัญหาความสั่นสะเทือน | 28 | 100.00 | - | - | - | - | - | - | - | - | - | - | - | - | - | - | - |
| 4. ปัญหาการทรุดตัว การแตกร้าวของบ้าน / อาคาร | 28 | 100.00 | - | - | - | - | - | - | - | - | - | - | - | - | - | - | - |
| 5. ปัญหาน้ำเน่าเสียจากคานงานก่อสร้าง | 28 | 100.00 | - | - | - | - | - | - | - | - | - | - | - | - | - | - | - |
| 6. ปัญหาขยะมูลฝอยจากคานงานก่อสร้างและเศษวัสดุ | 28 | 100.00 | - | - | - | - | - | - | - | - | - | - | - | - | - | - | - |
| 7. ปัญหาจากวัสดุร่วงหล่นจากการก่อสร้างอาคาร | 28 | 100.00 | - | - | - | - | - | - | - | - | - | - | - | - | - | - | - |
| 8. ปัญหาการจราจรติดขัด | 28 | 100.00 | - | - | - | - | - | - | - | - | - | - | - | - | - | - | - |
| 9. ปัญหาการขนส่งดิน วัสดุตกหล่นจากการขนส่ง | 28 | 100.00 | - | - | - | - | - | - | - | - | - | - | - | - | - | - | - |
| 10. ปัญหาจากการจอดรถของคานงาน / เจ้าหน้าที่ที่เกี่ยวข้องและรถขนส่งวัสดุก่อสร้าง | 28 | 100.00 | - | - | - | - | - | - | - | - | - | - | - | - | - | - | - |
| 11. ปัญหาท่อระบายน้ำอุดตันจากเศษดินการก่อสร้าง | 28 | 100.00 | - | - | - | - | - | - | - | - | - | - | - | - | - | - | - |
| 12. ปัญหาน้ำท่วมจากการปรับพื้นที่ | 28 | 100.00 | - | - | - | - | - | - | - | - | - | - | - | - | - | - | - |
| 13. ปัญหาน้ำประปามีแรงดันต่ำลง | 28 | 100.00 | - | - | - | - | - | - | - | - | - | - | - | - | - | - | - |
| 14. ปัญหาไฟฟ้าตกหรือกระแสไฟฟ้าไม่เพียงพอ | 28 | 100.00 | - | - | - | - | - | - | - | - | - | - | - | - | - | - | - |

ตารางที่ ผ-11 ผลการสำรวจสภาพเศรษฐกิจและสังคม ด้านผลกระทบที่ได้รับจากโครงการ กลุ่มที่ 3 อาคาร/บ้านตามเส้นทางขนส่งในระยะ 1,000 เมตร จากขอบเขตพื้นที่โครงการ (ต่อ)

| ผลกระทบ | ไม่ได้รับ | | ได้รับ | | ระดับมากที่สุด | | ระดับมาก | | ระดับปานกลาง | | ระดับน้อย | | ระดับน้อยที่สุด | | ค่าเฉลี่ย | ค่าเบี่ยงเบนมาตรฐาน | ระดับผลกระทบ |
|---|-----------|--------|--------|--------|----------------|--------|----------|--------|--------------|--------|-----------|--------|-----------------|--------|-----------|---------------------|--------------|
| | จำนวน | ร้อยละ | จำนวน | ร้อยละ | จำนวน | ร้อยละ | จำนวน | ร้อยละ | จำนวน | ร้อยละ | จำนวน | ร้อยละ | จำนวน | ร้อยละ | | | |
| 15. ปัญหาความไม่ปลอดภัยในชีวิตและทรัพย์สินจากคนงานก่อสร้าง | 28 | 100.00 | - | - | - | - | - | - | - | - | - | - | - | - | - | - | - |
| 16. ผลกระทบต่อสุขภาพ เช่น โรคเกี่ยวกับทางเดินหายใจ ระบบการได้ยิน อุบัติเหตุ ฯลฯ | 28 | 100.00 | - | - | - | - | - | - | - | - | - | - | - | - | - | - | - |
| 17. ปัญหาในการเพิ่มภาระให้กับโรงพยาบาลในพื้นที่ | 28 | 100.00 | - | - | - | - | - | - | - | - | - | - | - | - | - | - | - |
| 18. ปัญหาการเกิดเพลิงไหม้และลูกกลิ้งไปยังพื้นที่ข้างเคียง | 28 | 100.00 | - | - | - | - | - | - | - | - | - | - | - | - | - | - | - |
| 19. ปัญหาอื่น ๆ (ระบุ) | - | - | - | - | - | - | - | - | - | - | - | - | - | - | - | - | - |

หมายเหตุ :

| | | |
|-----------|-----------|-----------------|
| ค่าเฉลี่ย | 4.51-5.00 | ระดับมากที่สุด |
| ค่าเฉลี่ย | 3.51-4.50 | ระดับมาก |
| ค่าเฉลี่ย | 2.51-3.50 | ระดับปานกลาง |
| ค่าเฉลี่ย | 1.51-2.50 | ระดับน้อย |
| ค่าเฉลี่ย | 1.00-1.50 | ระดับน้อยที่สุด |

ตารางที่ ผ-12 ผลการสำรวจสภาพเศรษฐกิจและสังคม ด้านผลกระทบที่ได้รับจากโครงการ กลุ่มที่ 4 พื้นที่อ่อนไหวและหน่วยงานราชการ ในระยะ 1,000 เมตร จากขอบเขตพื้นที่โครงการ

| ผลกระทบ | ไม่ได้รับ | | ได้รับ | | ระดับมากที่สุด | | ระดับมาก | | ระดับปานกลาง | | ระดับน้อย | | ระดับน้อยที่สุด | | ค่าเฉลี่ย | ค่าเบี่ยงเบนมาตรฐาน | ระดับผลกระทบ |
|--|-----------|--------|--------|--------|----------------|--------|----------|--------|--------------|--------|-----------|--------|-----------------|--------|-----------|---------------------|--------------|
| | จำนวน | ร้อยละ | จำนวน | ร้อยละ | จำนวน | ร้อยละ | จำนวน | ร้อยละ | จำนวน | ร้อยละ | จำนวน | ร้อยละ | จำนวน | ร้อยละ | | | |
| 1. ปัญหาฝุ่นละออง/ อากาศเสีย เข้มข้นวันจากเครื่องจักร | 2 | 66.67 | 1 | 33.33 | - | - | 1 | 33.33 | - | - | - | - | - | - | 4.00 | - | มาก |
| 2. ปัญหาเสียงดังรบกวน | 2 | 66.67 | 1 | 33.33 | - | - | 1 | 33.33 | - | - | - | - | - | - | 4.00 | - | มาก |
| 3. ปัญหาความสั่นสะเทือน | 2 | 66.67 | 1 | 33.33 | - | - | 1 | 33.33 | - | - | - | - | - | - | 4.00 | - | มาก |
| 4. ปัญหาการทรุดตัว การแตกร้าวของบ้าน / อาคาร | 2 | 66.67 | 1 | 33.33 | - | - | 1 | 33.33 | - | - | - | - | - | - | 4.00 | - | มาก |
| 5. ปัญหาน้ำเน่าเสียจากคณงานก่อสร้าง | 2 | 66.67 | 1 | 33.33 | - | - | 1 | 33.33 | - | - | - | - | - | - | 4.00 | - | มาก |
| 6. ปัญหาขยะมูลฝอยจากคณงานก่อสร้างและเศษวัสดุ | 2 | 66.67 | 1 | 33.33 | - | - | 1 | 33.33 | - | - | - | - | - | - | 4.00 | - | มาก |
| 7. ปัญหาจากวัสดุร่วงหล่นจากการก่อสร้างอาคาร | 2 | 66.67 | 1 | 33.33 | - | - | 1 | 33.33 | - | - | - | - | - | - | 4.00 | - | มาก |
| 8. ปัญหาการจราจรติดขัด | 2 | 66.67 | 1 | 33.33 | - | - | 1 | 33.33 | - | - | - | - | - | - | 4.00 | - | มาก |
| 9. ปัญหาการขนส่งดิน วัสดุตกลงหล่นจากการขนส่ง | 2 | 66.67 | 1 | 33.33 | - | - | 1 | 33.33 | - | - | - | - | - | - | 4.00 | - | มาก |
| 10. ปัญหาจากการจอดรถของคณงาน / เจ้าหน้าที่ที่เกี่ยวข้องและรถขนส่งวัสดุก่อสร้าง | 2 | 66.67 | 1 | 33.33 | - | - | 1 | 33.33 | - | - | - | - | - | - | 4.00 | - | มาก |
| 11. ปัญหาท่อระบายน้ำอุดตันจากเศษดินการก่อสร้าง | 2 | 66.67 | 1 | 33.33 | - | - | 1 | 33.33 | - | - | - | - | - | - | 4.00 | - | มาก |
| 12. ปัญหาน้ำท่วมจากการปรับพื้นที่ | 2 | 66.67 | 1 | 33.33 | - | - | 1 | 33.33 | - | - | - | - | - | - | 4.00 | - | มาก |
| 13. ปัญหาน้ำประปามีแรงดันต่ำลง | 2 | 66.67 | 1 | 33.33 | - | - | 1 | 33.33 | - | - | - | - | - | - | 4.00 | - | มาก |
| 14. ปัญหาไฟฟ้าตกหรือกระแสไฟฟ้าไม่เพียงพอ | 2 | 66.67 | 1 | 33.33 | - | - | 1 | 33.33 | - | - | - | - | - | - | 4.00 | - | มาก |

ตารางที่ ผ-12 ผลการสำรวจสภาพเศรษฐกิจและสังคม ด้านผลกระทบที่ได้รับจากโครงการ กลุ่มที่ 4 พื้นที่อ่อนไหวและหน่วยงานราชการ ในระยะ 1,000 เมตร จากขอบเขตพื้นที่โครงการ (ต่อ)

| ผลกระทบ | ไม่ได้รับ | | ได้รับ | | ระดับมากที่สุด | | ระดับมาก | | ระดับปานกลาง | | ระดับน้อย | | ระดับน้อยที่สุด | | ค่าเฉลี่ย | ค่าเบี่ยงเบนมาตรฐาน | ระดับผลกระทบ |
|---|-----------|--------|--------|--------|----------------|--------|----------|--------|--------------|--------|-----------|--------|-----------------|--------|-----------|---------------------|--------------|
| | จำนวน | ร้อยละ | จำนวน | ร้อยละ | จำนวน | ร้อยละ | จำนวน | ร้อยละ | จำนวน | ร้อยละ | จำนวน | ร้อยละ | จำนวน | ร้อยละ | | | |
| 15. ปัญหาความไม่ปลอดภัยในชีวิตและทรัพย์สินจากคนงานก่อสร้าง | 2 | 66.67 | 1 | 33.33 | - | - | 1 | 33.33 | - | - | - | - | - | - | 4.00 | - | มาก |
| 16. ผลกระทบต่อสุขภาพ เช่น โรคเกี่ยวกับทางเดินหายใจ ระบบการได้ยิน อุบัติเหตุ ฯลฯ | 2 | 66.67 | 1 | 33.33 | - | - | 1 | 33.33 | - | - | - | - | - | - | 4.00 | - | มาก |
| 17. ปัญหาในการเพิ่มภาระให้กับโรงพยาบาลในพื้นที่ | 2 | 66.67 | 1 | 33.33 | - | - | 1 | 33.33 | - | - | - | - | - | - | 4.00 | - | มาก |
| 18. ปัญหาการเกิดเพลิงไหม้และลูกกลามไปยังพื้นที่ข้างเคียง | 2 | 66.67 | 1 | 33.33 | - | - | 1 | 33.33 | - | - | - | - | - | - | 4.00 | - | มาก |
| 19. ปัญหาอื่น ๆ (ระบุ) | - | - | - | - | - | - | - | - | - | - | - | - | - | - | - | - | - |

หมายเหตุ :

| | | |
|-----------|-----------|-----------------|
| ค่าเฉลี่ย | 4.51-5.00 | ระดับมากที่สุด |
| ค่าเฉลี่ย | 3.51-4.50 | ระดับมาก |
| ค่าเฉลี่ย | 2.51-3.50 | ระดับปานกลาง |
| ค่าเฉลี่ย | 1.51-2.50 | ระดับน้อย |
| ค่าเฉลี่ย | 1.00-1.50 | ระดับน้อยที่สุด |

ตารางที่ ผ-13 ผลการสำรวจสภาพเศรษฐกิจและสังคม ด้านผลกระทบที่ได้รับจากโครงการ กลุ่มที่ 5 ผู้นำชุมชนและหมู่บ้านในพื้นที่ศึกษา

| ผลกระทบ | ไม่ได้รับ | | ได้รับ | | ระดับมากที่สุด | | ระดับมาก | | ระดับปานกลาง | | ระดับน้อย | | ระดับน้อยที่สุด | | ค่าเฉลี่ย | ค่าเบี่ยงเบนมาตรฐาน | ระดับผลกระทบ |
|--|-----------|--------|--------|--------|----------------|--------|----------|--------|--------------|--------|-----------|--------|-----------------|--------|-----------|---------------------|--------------|
| | จำนวน | ร้อยละ | จำนวน | ร้อยละ | จำนวน | ร้อยละ | จำนวน | ร้อยละ | จำนวน | ร้อยละ | จำนวน | ร้อยละ | จำนวน | ร้อยละ | | | |
| 1. ปัญหาฝุ่นละออง/ อากาศเสีย เข้มข้นจากเครื่องจักร | 5 | 83.33 | 1 | 16.67 | - | - | 1 | 16.67 | - | - | - | - | - | - | 4.00 | - | มาก |
| 2. ปัญหาเสียงดังรบกวน | 5 | 83.33 | 1 | 16.67 | - | - | 1 | 16.67 | - | - | - | - | - | - | 4.00 | - | มาก |
| 3. ปัญหาความสั่นสะเทือน | 5 | 83.33 | 1 | 16.67 | - | - | 1 | 16.67 | - | - | - | - | - | - | 4.00 | - | มาก |
| 4. ปัญหาการทรุดตัว การแตกร้าวของบ้าน / อาคาร | 5 | 83.33 | 1 | 16.67 | - | - | 1 | 16.67 | - | - | - | - | - | - | 4.00 | - | มาก |
| 5. ปัญหาน้ำเน่าเสียจากคณงานก่อสร้าง | 5 | 83.33 | 1 | 16.67 | - | - | 1 | 16.67 | - | - | - | - | - | - | 4.00 | - | มาก |
| 6. ปัญหาขยะมูลฝอยจากคณงานก่อสร้างและเศษวัสดุ | 5 | 83.33 | 1 | 16.67 | 1 | 16.67 | - | - | - | - | - | - | - | - | 5.00 | - | มากที่สุด |
| 7. ปัญหาจากวัสดุร่วงหล่นจากการก่อสร้างอาคาร | 5 | 83.33 | 1 | 16.67 | 1 | 16.67 | - | - | - | - | - | - | - | - | 5.00 | - | มากที่สุด |
| 8. ปัญหาการจราจรติดขัด | 5 | 83.33 | 1 | 16.67 | 1 | 16.67 | - | - | - | - | - | - | - | - | 5.00 | - | มากที่สุด |
| 9. ปัญหาการขนส่งดิน วัสดุตกหล่นจากการขนส่ง | 5 | 83.33 | 1 | 16.67 | - | - | - | - | 1 | 16.67 | - | - | - | - | 3.00 | - | ปานกลาง |
| 10. ปัญหาจากการจอดรถของคณงาน / เจ้าหน้าที่ที่เกี่ยวข้องและรถขนส่งวัสดุก่อสร้าง | 5 | 83.33 | 1 | 16.67 | 1 | 16.67 | - | - | - | - | - | - | - | - | 5.00 | - | มากที่สุด |
| 11. ปัญหาท่อระบายน้ำอุดตันจากเศษดินการก่อสร้าง | 5 | 83.33 | 1 | 16.67 | 1 | 16.67 | - | - | - | - | - | - | - | - | 5.00 | - | มากที่สุด |
| 12. ปัญหาน้ำท่วมจากการปรับพื้นที่ | 5 | 83.33 | 1 | 16.67 | 1 | 16.67 | - | - | - | - | - | - | - | - | 5.00 | - | มากที่สุด |
| 13. ปัญหาน้ำประปามีแรงดันต่ำลง | 5 | 83.33 | 1 | 16.67 | 1 | 16.67 | - | - | - | - | - | - | - | - | 5.00 | - | มากที่สุด |
| 14. ปัญหาไฟฟ้าตกหรือกระแสไฟฟ้าไม่เพียงพอ | 5 | 83.33 | 1 | 16.67 | 1 | 16.67 | - | - | - | - | - | - | - | - | 5.00 | - | มากที่สุด |

ตารางที่ ผ-13 ผลการสำรวจสภาพเศรษฐกิจและสังคม ด้านผลกระทบที่ได้รับจากโครงการ กลุ่มที่ 5 ผู้นำชุมชนและหมู่บ้านในพื้นที่ศึกษา (ต่อ)

| ผลกระทบ | ไม่ได้รับ | | ได้รับ | | ระดับมากที่สุด | | ระดับมาก | | ระดับปานกลาง | | ระดับน้อย | | ระดับน้อยที่สุด | | ค่าเฉลี่ย | ค่าเบี่ยงเบนมาตรฐาน | ระดับผลกระทบ |
|---|-----------|--------|--------|--------|----------------|--------|----------|--------|--------------|--------|-----------|--------|-----------------|--------|-----------|---------------------|--------------|
| | จำนวน | ร้อยละ | จำนวน | ร้อยละ | จำนวน | ร้อยละ | จำนวน | ร้อยละ | จำนวน | ร้อยละ | จำนวน | ร้อยละ | จำนวน | ร้อยละ | | | |
| 15. ปัญหาความไม่ปลอดภัยในชีวิตและทรัพย์สินจากคนงานก่อสร้าง | 5 | 83.33 | 1 | 16.67 | - | - | - | - | - | - | 1 | 16.67 | - | - | 2.00 | - | น้อย |
| 16. ผลกระทบต่อสุขภาพ เช่น โรคเกี่ยวกับทางเดินหายใจ ระบบการได้ยิน อุบัติเหตุ ฯลฯ | 5 | 83.33 | 1 | 16.67 | 1 | 16.67 | - | - | - | - | - | - | - | - | 5.00 | - | มากที่สุด |
| 17. ปัญหาในการเพิ่มภาระให้กับโรงพยาบาลในพื้นที่ | 5 | 83.33 | 1 | 16.67 | 1 | 16.67 | - | - | - | - | - | - | - | - | 5.00 | - | มากที่สุด |
| 18. ปัญหาการเกิดเพลิงไหม้และลูกลามาไปยังพื้นที่ข้างเคียง | 5 | 83.33 | 1 | 16.67 | - | - | 1 | 16.67 | - | - | - | - | - | - | 4.00 | - | มาก |
| 19. ปัญหาอื่น ๆ (ระบุ) | - | - | - | - | - | - | - | - | - | - | - | - | - | - | - | - | - |

หมายเหตุ :

| | | |
|-----------|-----------|-----------------|
| ค่าเฉลี่ย | 4.51-5.00 | ระดับมากที่สุด |
| ค่าเฉลี่ย | 3.51-4.50 | ระดับมาก |
| ค่าเฉลี่ย | 2.51-3.50 | ระดับปานกลาง |
| ค่าเฉลี่ย | 1.51-2.50 | ระดับน้อย |
| ค่าเฉลี่ย | 1.00-1.50 | ระดับน้อยที่สุด |

การสำรวจสภาพเศรษฐกิจและสังคม ด้านข้อเสนอแนะสำหรับโครงการ

ตารางที่ ผ-14 ผลการสำรวจสภาพเศรษฐกิจและสังคม ด้านข้อเสนอแนะสำหรับโครงการ

| รายละเอียด | พื้นที่ติดโครงการ | | อาคาร/บ้าน ในระยะ 100 เมตร | | อาคาร/บ้านตาม เส้นทางขนส่งใน ระยะ 1,000 เมตร | | พื้นที่อ่อนไหวและ หน่วยงานราชการ | | ผู้นำชุมชนและ หมู่บ้านในพื้นที่ ศึกษา | |
|--|-------------------|------------|-------------------------------|------------|--|------------|-------------------------------------|------------|---|------------|
| | จำนวน | ร้อยละ | จำนวน | ร้อยละ | จำนวน | ร้อยละ | จำนวน | ร้อยละ | จำนวน | ร้อยละ |
| - มีระบุ | | | | | | | | | | |
| กังวลเรื่องการจราจร น้ำท่วมและ ปัญหาฝุ่นละออง | - | - | - | - | - | - | - | - | 1 | 16.67 |
| ความเสียหายจากโครงการ บ้าน+รถยนต์ รับปากว่าจะจัดการซ่อมแซมและจ่าย ค่าเสียหาย ไม่เกิดขึ้น ผมเป็นผู้เสียหาย ไม่ได้รับการเยียวยาจากโครงการ | - | - | 1 | 7.14 | - | - | - | - | - | - |
| - ไม่มี | 2 | 100.00 | 13 | 92.86 | 28 | 100.00 | 3 | 100.00 | 5 | 83.33 |
| รวม | 2 | 100 | 14 | 100 | 28 | 100 | 3 | 100 | 6 | 100 |

